

平成 1 8 年版

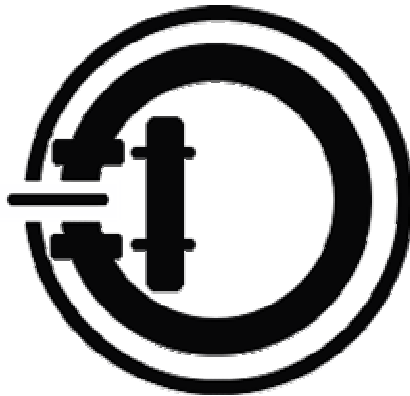
神崎町統計書

(統計からみた神崎町)

神 崎 町

町 章

(昭和32年4月1日制定)



町 章 の 由 来

町名のコウザキを図案化したもので、「町の和」と「発展の願い」を込めて作成されました。

町民憲章

神崎町々民憲章 昭和56年6月15日制定

わたくしたちは、先人の築かれた教育の町としての伝統を守り育てながら、道義と秩序を基調とする健全な町づくりをめざして、この憲章を定めます。

一、自然を愛し住みよいまちをつくりましょう。

一、知性と文化の豊かなまちをつくりましょう。

一、思いやりのある温かいまちをつくりましょう。

一、スポーツに親しみ楽しいまちをつくりましょう。

一、きまりを守り明るいまちをつくりましょう。

町のシンボル（町の木・町の花・町の鳥）

- ・町の木 クス
- ・町の花 バラ
- ・町の鳥 メジロ

町の沿革

本町の行政区域としての位置づけは明治4年新治県に始まり、同8年以降は千葉県に属し、明治22年4月町村制施行とともに武田、新、毛成、古原、植房、立野、大貫、郡の8ヶ村が米沢村として、また、神崎本宿、神崎神宿、松崎、小松、並木、今、高谷の7ヶ村が神崎村として合併、翌23年3月に神崎村は町制が施行され神崎町となった。その後昭和30年4月、神崎町・米沢村が合併し新生神崎町が誕生、さらに昭和41年1月、茨城県東村・河内村より向野地区が千葉県に割譲され、神崎町に編入されて現在に至っている。

昭和47年には工業団地の操業も始まり、また、近年は自然との調和をはかりながら大規模な宅地造成や道路整備も進み、緑ある自然環境と恵まれた歴史風土の上に調和のとれた「自然と人とふれあいのまち」を形成している。

町の位置並びに面積、地勢

首都東京の東約60km、千葉県の北端中央部に位置し、東は香取市、西、南は成田市に接するとともに、北は利根川を挟んで、茨城県稲敷市と対峙している。面積は19.85km²、町の東西5.7km、南北6.2km、地勢はおおむね平坦で、南東部は丘陵の起伏が多く、畑や山林が大半を占め、北部は利根川沿いに肥沃な沖積低地がひらけている。

海拔0～40m、うち最高地は古原字秣場地先(海拔39.2m)、最低地は松崎溝向通り地先(海拔1.1m)。

- ・極東 北緯35度51分50秒 東経140度26分10秒 毛成地先
- ・極西 北緯35度53分50秒 東経140度22分40秒 松崎地先
- ・極南 北緯35度50分50秒 東経140度23分50秒 古原地先
- ・極北 北緯35度54分30秒 東経140度23分50秒 高谷地先

統計表目次

1 . 土地・気象		6 . 商 業	
1 地目別土地面積の推移……………	1	1 産業別商店数・従業者数・年間商品販売額……………	15
2 河川の状況……………	1	2 商品別、購買地域……………	16
3 月別気象状況……………	2		
2 . 人 口		7 . 農 業	
1 県内市町村別人口増減、面積及び人口密度……………	3	1 農家数・農家人口・農業従事者数……………	17
2 世帯数及び人口の推移……………	4	2 年齢階級別農業従事者数……………	18
(1)国勢調査……………	4	3 経営耕地面積……………	19
(2)住民基本台帳登録人口……………	5	4 家畜の飼養頭羽数……………	19
3 年齢階級別、男女別人口……………	6	5 農業粗生産額……………	19
4 地区別年齢階級別人口……………	7		
5 昼間人口の推移……………	8	8 . 教 育・文 化	
6 外国人登録人口の推移……………	8	1 小学校の概況……………	20
7 人口動態……………	8	2 中学校の概況……………	20
		3 中学校卒業者の進路状況……………	20
3 . 労 働 力		4 町内施設利用状況……………	21
1 産業別就業者数……………	9	5 図書室利用状況……………	21
2 年齢階級別産業別就業者数……………	10	6 町内指定文化財……………	22
3 常住地による従業・通学者数(15歳以上)……………	11		
4 労働力状態、男女別人口(15歳以上)……………	12	9 . 厚 生	
4 . 事 業 所		1 保健対策事業実施状況……………	23
1 産業別事業所数・従業者数……………	13	(1)健康教育・健康相談……………	23
		(2)訪問指導・機能訓練……………	23
5 . 工 業		(3)検診……………	23
1 事業所数・従業者数・製造品出荷額……………	14	2 母子保健事業実施状況……………	24
2 産業別事業所数・従業者数……………	14	3 予防接種事業実施状況……………	24
		4 医療施設及び薬局数……………	24
		5 年次別死因順位……………	24
		6 介護保険の状況……………	25
		7 保育所の状況……………	25
		8 老人クラブの加入状況……………	25

9	身体障害者手帳交付者数	25
10	国民年金の加入状況及び給付状況	26
11	国民健康保険の加入状況及び給付状況	27
12	老人保健の加入状況及び給付状況	27

10. 建設・水道・環境衛生

1	国・県道の状況	28
2	町道の状況	28
3	上水道の状況	28
4	ゴミ処理状況	29
5	し尿処理状況	29

11. 運輸・公安

1	下総神崎駅1日平均運輸状況	30
2	自動車車種別保有台数	30
3	軽自動車税課税台数	30
4	消防力の状況	31
5	種類別火災発生件数と損害見積額	32
6	事故種類別救急車出動件数	32
7	交通事故発生状況	32
8	交通災害共済加入及び給付状況	32

12. 財政

1	普通会計歳入歳出決算額	33
	(1)歳入	33
	(2)歳出(目的別)	34
	(3)歳出(性質別)	35
2	町税徴収実績	36
3	特別会計歳入歳出決算額	36

13. 公務員・選挙

1	職種別職員数	37
2	議会開催状況	38
3	選挙人名簿登録者数	38
4	投票区別有権者数及び投票率	38

付 録

- 1 町内官公署等一覧
- 2 行政組織図

< 利用上の注意 >

1. 統計表中、年とあるのは暦年(1月～12月)年度とあるのは会計年度(4月～翌年3月)を示します。
2. 表中の太字の編成順序は、神崎町住所コードによるものです。
3. 表中の符号の意味は、次のとおりです。
 - 「0」 掲載単位に満たないもの
 - 「-」 該当数字のないもの
 - 「×」 該当数字の公表をさし控えたもの
 - 「 」 減少したもの

1. 土地・気象

1. 地目別土地面積の推移

年次別推移

(各年1月1日現在) 単位: 千m²

区分	総数	田	畑	宅地	山林	原野	その他
9	19,850	7,091	1,850	1,826	3,951	245	4,887
10	19,850	7,089	1,848	1,848	3,931	245	4,889
11	19,850	7,069	1,877	1,852	3,929	240	4,883
12	19,850	7,037	1,877	1,850	3,876	236	4,974
13	19,850	6,993	1,869	1,876	3,864	236	5,012
14	19,850	6,951	1,869	1,879	3,865	227	5,059
15	19,850	6,948	1,866	1,860	3,873	232	5,071
16	19,850	7,052	1,898	1,859	3,889	232	4,920
17	19,850	7,051	1,896	1,858	3,945	231	4,869
18	19,850	7,051	1,898	1,869	3,940	231	4,861

資料: 町民課税務係

2. 河川の状況

種別	名称	指定延長	町内延長	上流端	下流端
一級河川	利根川	左岸 22,500m 右岸 100,600m	右岸 5,890m	群馬県利根郡 みなかみ町藤原地先	銚子市 太平洋流出点
	大須賀川	左右岸 8,100m	左岸 782m 右岸 382m	成田市(旧大栄町)伊能地先	香取市(旧佐原市)利根川合流点
	上八間川	左右岸 3,400m	左右岸 1,720m	香取郡神崎町 神崎本宿地先	香取市(旧佐原市)万世橋派川 大須賀川合流点
一級河川 (準用河川)	神崎川	左右岸 390m	左右岸 390m	香取郡神崎町 神崎本宿地先	神崎町神崎神宿 利根川合流点
	浄向川	左右岸 4,300m	右岸 2,000m	成田市(旧下総町)青山地先	神崎町松崎 利根川合流点
	江口川	左右岸 300m	左右岸 300m	左岸神崎町今地先 右岸神崎町大貫地先	神崎町今 利根川合流点

注) 利根川の流路延長は、千葉県に係る部分である。

資料: 千葉県統計年鑑

まちづくり課建設係

3. 月別氣象狀況 (平成17年)

	月別	1月	2月	3月	4月	5月	6月	7月	8月	9月	10月	11月	12月
	種別												
天 氣	晴	25	21	18	18	15	12	11	18	17	11	22	27
	曇	3	4	10	8	12	11	16	9	10	9	7	4
	雨	3	3	3	4	4	7	4	4	3	11	1	
	雪												
氣 溫	最高	11.8	9.3	13.0	22.6	21.1	27.8	29.1	29.1	28.6	24.6	18.1	7.4
	最低	2.0	2.7	1.8	5.5	10.4	15.7	18.2	22.9	18.7	13.2	6.7	1.7
	平均	4.9	4.7	7.4	13.4	15.3	21.4	23.8	26.5	23.6	18.3	11.3	4.1
濕 度	最高	89.6	92.2	95.0	94.2	95.9	96.3	97.8	97.8	96.7	96.3	84.4	80.3
	最低	43.3	39.5	36.8	44.1	51.3	75.8	69.4	74.7	69.1	74.6	48.5	40.1
	平均	62.5	62.4	65.3	69.9	76.8	86.0	88.2	86.1	82.6	84.6	73.0	58.6
風 速	最高	5.6	3.9	5.1	5.1	5.1	3.2	4.2	4.0	7.5	4.6	2.3	4.8
	最低	0.6	1.0	0.8	1.5	1.5	1.1	0.8	0.7	0.9	0.6	0.5	0.7
	平均	2.0	2.1	2.0	2.6	2.7	1.9	1.8	2.0	2.3	2.0	1.1	1.8
風 向	西北西	北東	北東	北東	北東	北東	北東	北東	北東	北東	北北東	靜穩	西北西
雨 量	117.5	29.5	47.0	66.0	113.5	97.0	160.5	162.5	115.5	144.0	25.0	4.5	

資料：香取広域市町村圏事務組合消防本部「消防年報」

2. 人 口

1. 県内市町村別人口増減、面積及び人口密度

区 分	人 口		前回対比	面 積	人口密度
	平成17年	平成12年(組替)			
千葉県	6,056,462	5,926,285	2.2	5,156.68	1,174.5
市 部	5,534,501	5,396,443	2.6	3,497.04	1,582.6
郡 部	521,961	529,842	1.5	1,659.64	314.5
千葉市	924,319	887,164	4.2	272.08	3,397.2
銚子市	75,020	78,697	4.7	83.91	894.1
市川市	466,608	448,642	4.0	57.44	8,123.4
船橋市	569,835	550,074	3.6	85.69	6,650.0
館山市	50,527	51,412	1.7	110.21	458.5
木更津市	122,234	122,768	0.4	138.71	881.2
松戸市	472,579	464,841	1.7	61.33	7,705.5
野田市	151,240	151,197	0	103.54	1,460.7
佐原市	45,965	48,328	4.9	119.88	383.4
茂原市	93,260	93,779	-0.6	100.01	932.5
成田市	100,717	95,704	5.2	131.27	767.3
佐倉市	171,246	170,934	0.2	103.59	1,653.1
東金市	61,701	59,605	3.5	89.34	690.6
八日市場市	32,067	32,807	2.3	80.75	397.1
旭市	70,643	71,176	-0.7	129.91	543.8
習志野市	158,785	154,036	3.1	20.99	7,564.8
柏市	380,963	373,778	1.9	114.90	3,315.6
勝浦市	22,198	23,235	4.5	94.20	235.6
市原市	280,255	278,218	0.7	368.20	761.1
流山市	152,641	150,527	1.4	35.28	4,326.6
八千代市	180,729	168,848	7.0	51.27	3,525.0
我孫子市	131,205	127,733	2.7	43.19	3,037.9
鴨川市	36,475	37,653	3.1	191.30	190.7
鎌ヶ谷市	102,812	102,573	0.2	21.11	4,870.3
君津市	90,977	92,076	1.2	318.83	285.3
富津市	50,162	52,839	5.1	205.35	244.3
浦安市	155,290	132,984	16.8	17.30	8,976.3
四街道市	84,770	82,552	2.7	34.70	2,442.9
袖ヶ浦市	59,108	58,593	0.9	94.92	622.7
八街市	75,735	72,595	4.3	74.87	1,011.6
印西市	60,060	60,468	-0.7	53.51	1,122.4
白井市	53,005	50,431	5.1	35.41	1,496.9
富里市	51,370	50,176	2.4	53.91	952.9
印旛郡	66,804	64,672	3.3	121.77	548.6
酒々井町	21,385	19,885	7.5	19.02	1,124.3
印旛村	12,652	11,103	14.0	46.57	271.7
本埜村	8,390	8,209	2.2	23.72	353.7
栄町	24,377	25,475	4.3	32.46	751.0

香取郡	101,610	105,235	3.4	363.69	279.4
下総町	7,702	8,115	5.1	32.00	240.7
神崎町	6,705	6,747	0.6	19.85	337.8
大栄町	12,720	13,079	2.7	50.57	251.5
小見川町	25,399	26,047	2.5	61.84	410.7
山田町	10,778	11,249	4.2	51.54	209.1
栗源町	5,190	5,319	2.4	29.05	178.7
多古町	16,950	17,603	3.7	72.68	233.2
東庄町	16,166	17,076	5.3	46.16	350.2
匝瑳郡	21,871	22,274	1.8	54.34	402.5
光町	11,852	12,167	2.6	33.31	355.8
野栄町	10,019	10,107	0.9	21.03	476.4
山武郡	150,099	150,871	0.5	305.23	491.8
大網白里町	49,548	47,036	5.3	58.06	853.4
九十九里町	19,009	20,266	6.2	23.72	801.4
成東町	24,132	24,494	1.5	47.02	513.2
山武町	19,351	20,033	3.4	52.05	371.8
蓮沼村	4,645	4,751	2.2	9.72	477.9
松尾町	10,896	11,336	3.9	37.59	289.9
横芝町	14,129	14,554	2.9	33.60	420.5
芝山町	8,389	8,401	0.1	43.47	193.0
長生郡	65,275	66,140	1.3	226.97	287.6
一宮町	11,656	11,648	0.1	23.02	506.3
睦沢町	7,838	8,244	4.9	35.59	220.2
長生村	14,543	13,892	4.7	28.32	513.5
白子町	12,850	13,103	1.9	27.46	468.0
長柄町	8,564	8,625	0.7	47.20	181.4
長南町	9,824	10,628	7.6	65.38	150.3
夷隅郡	61,761	62,975	1.9	312.26	197.8
大多喜町	11,514	12,121	5.0	129.84	88.7
夷隅町	7,611	7,952	4.3	44.23	172.1
御宿町	7,942	8,019	1.0	24.92	318.7
大原町	19,917	20,531	3.0	66.61	299.0
岬町	14,777	14,352	3.0	46.66	316.7
安房郡	54,541	57,675	5.4	275.38	198.1
富浦町	5,451	5,689	4.2	25.69	212.2
富山町	5,751	6,070	5.3	40.34	142.6
鋸南町	9,778	10,521	7.1	45.16	216.5
三芳村	4,656	4,744	1.9	33.92	137.3
白浜町	5,589	6,029	7.3	17.07	327.4
千倉町	12,381	13,161	5.9	36.64	337.9
丸山町	5,440	5,777	5.8	44.11	123.3
和田町	5,495	5,684	3.3	32.45	169.3

資料：国勢調査

* 人口欄の「平成12年(組替)」は、平成17年10月1日現在の市区町村の境域に基づいて組替えた平成12年の人口を示す。

2. 世帯数及び人口の推移

(1) 国勢調査

(各年10月1日現在)

区 分	世帯数	人 口			人口増加率	1 世 た 当 人	1 人 口 密 度
		総 数	男	女			
大正9年	948	4,759	2,267	2,492		5.0	256.7
14	935	4,859	2,332	2,527	2.1	5.2	262.1
昭和5年	906	4,981	2,445	2,536	2.5	5.5	268.7
10	913	4,994	2,468	2,526	0.3	5.5	269.4
15	897	4,949	2,431	2,518	0.9	5.5	266.9
22	1,168	6,338	3,168	3,170	28.1	5.4	341.9
25	1,136	6,387	3,116	3,271	0.8	5.6	344.5
30	1,101	6,176	3,007	3,169	3.4	5.6	332.0
35	1,115	5,857	2,840	3,017	5.4	5.3	319.4
40	1,117	5,553	2,674	2,879	5.5	5.0	302.8
45	1,154	5,381	2,607	2,774	3.2	4.7	276.1
50	1,289	5,570	2,731	2,839	3.5	4.3	285.8
55	1,342	5,645	2,807	2,838	1.3	4.2	289.6
60	1,399	5,639	2,824	2,815	0.1	4.0	289.3
平成2年	1,491	5,620	2,828	2,792	0.3	3.8	283.1
7	1,703	6,156	3,087	3,069	9.5	3.6	310.1
12	2,049	6,747	3,370	3,377	9.6	3.3	339.9
17	2,085	6,705	3,350	3,355	0.6	3.2	337.8

資料：国勢調査
一世帯当たりの人員は一般世帯での数値である。

(2)住民基本台帳登録人口

(各年10月1日現在)

区分	世帯数	人 口			人口増加率
		総 数	男	女	
5 2	1,319	5,806	2,895	2,911	0.94%
5 3	1,335	5,840	2,930	2,910	0.59%
5 4	1,357	5,881	2,970	2,911	0.70%
5 5	1,359	5,827	2,949	2,878	0.92%
5 6	1,374	5,837	2,946	2,891	0.17%
5 7	1,398	5,817	2,928	2,889	0.34%
5 8	1,397	5,807	2,927	2,880	0.17%
5 9	1,411	5,773	2,916	2,857	0.59%
6 0	1,415	5,765	2,916	2,849	0.14%
6 1	1,426	5,761	2,928	2,833	0.07%
6 2	1,420	5,686	2,878	2,808	1.30%
6 3	1,417	5,658	2,852	2,806	0.49%
平成元年	1,442	5,694	2,884	2,810	0.64%
2	1,483	5,727	2,893	2,834	0.58%
3	1,505	5,785	2,940	2,845	1.01%
4	1,537	5,824	2,959	2,865	0.67%
5	1,561	5,857	2,975	2,882	0.57%
6	1,585	5,872	2,973	2,899	0.26%
7	1,733	6,179	3,125	3,054	5.23%
8	1,859	6,447	3,234	3,213	4.34%
9	1,948	6,670	3,341	3,329	3.46%
1 0	2,025	6,832	3,419	3,413	2.43%
1 1	2,053	6,830	3,424	3,406	0.03%
1 2	2,061	6,795	3,394	3,401	0.51%
1 3	2,087	6,828	3,424	3,404	0.49%
1 4	2,089	6,784	3,416	3,368	0.64%
1 5	2,105	6,774	3,403	3,371	0.15%
1 6	2,121	6,775	3,398	3,377	0.01%
1 7	2,157	6,754	3,396	3,358	0.31%
1 8	2,219	6,779	3,418	3,361	0.37%

資料：住民基本台帳月報

3. 年齢階級別、男女別人口

(各年10月1日現在)

区分	昭和50年	昭和60年	平成2年	平成7年	平成12年	平成17年10月1日			
						計	男	女	構成比
合計	5,570	5,639	5,620	6,156	6,747	6,705	3,350	3,355	100.0%
0～4歳	399	295	239	269	312	245	127	118	3.7%
5～9歳	426	392	301	306	357	321	160	161	4.8%
10～14歳	452	424	390	355	366	363	203	160	5.4%
15～19歳	420	403	404	390	363	337	173	164	5.0%
20～24歳	387	299	329	377	338	279	130	149	4.2%
25～29歳	425	333	303	362	375	335	200	135	5.0%
30～34歳	338	384	327	363	457	403	195	208	6.0%
35～39歳	377	445	401	378	449	469	246	223	7.0%
40～44歳	424	378	458	457	456	449	226	223	6.7%
45～49歳	444	397	377	512	480	448	257	191	6.7%
50～54歳	314	403	400	416	526	485	265	220	7.2%
55～59歳	283	417	390	414	462	510	264	246	7.6%
60～64歳	273	307	412	403	446	474	228	246	7.1%
65～69歳	222	252	294	396	408	428	212	216	6.4%
70～74歳	197	224	233	284	378	382	167	215	5.7%
75～79歳	124	161	185	211	261	355	146	209	5.3%
80～84歳	46	85	126	155	159	233	94	139	3.5%
85～89歳	17	29	45	76	97	108	36	72	1.6%
90～94歳	2	10	5	29	38	68	16	52	1.0%
95～99歳		1	1	3	12	9	3	6	0.1%
100歳以上						4	2	2	0.1%
年齢不詳					7				

資料：国勢調査

4. 地区別年齢階級別人口

(平成18年4月1日現在)

区 分	世帯数	人 口			1世帯 当たり 人 員	年 齢 階 級 別 人 口					
		総 数	男	女		0~ 14 歳	構成比 (%)	15~ 64 歳	構成比 (%)	65 歳 ~	構成比 (%)
総 数	2,235	6,859	3,461	3,398	3.0	907	13.2	4,318	63.0	1,634	23.8
本宿1	76	230	107	123	3.0	24	10.4	135	58.7	71	30.9
本宿2	190	551	267	284	2.9	52	9.4	337	61.2	162	29.4
本宿3	77	291	140	151	3.8	36	12.4	171	58.7	84	28.9
本宿4	160	430	211	219	2.7	56	13.0	258	60.0	116	27.0
本宿5	46	134	68	66	2.9	14	10.5	91	67.9	29	21.6
神 宿	120	309	151	158	2.6	27	8.7	185	59.9	97	31.4
松 崎	X	X	X	X	X	X	X	X	X	X	X
向 野	24	85	46	39	3.5	12	14.1	49	57.7	24	28.2
小 松	111	397	199	198	3.6	42	10.6	241	60.7	114	28.7
並 木	106	347	180	167	3.3	30	8.6	232	66.9	85	24.5
今	30	118	58	60	4.0	16	13.5	69	58.5	33	28.0
高 谷	19	72	33	39	3.8	5	6.9	52	72.2	15	20.8
郡	241	654	340	314	2.7	57	8.7	443	67.7	154	23.6
四季の丘	417	1244	611	633	3.0	273	21.9	812	65.3	159	12.8
武 田	58	213	108	105	3.7	37	17.4	121	56.8	55	25.8
新	22	83	35	48	3.8	6	7.2	54	65.1	23	27.7
毛 成	63	262	129	133	4.1	35	13.3	154	58.8	73	27.9
古 原	146	443	253	190	3.0	63	14.2	273	61.6	107	24.2
植 房	74	234	124	110	3.2	20	8.5	138	59.0	76	32.5
立 野	21	90	43	47	4.2	11	12.2	54	60.0	25	27.8
大 貫	89	267	146	121	3.0	32	12.0	164	61.4	71	26.6
成城台	124	317	166	151	2.6	48	15.2	228	71.9	41	12.9
藤の台	X	X	X	X	X	X	X	X	X	X	X

資料：町民課

5. 昼間人口の推移

(各年10月1日現在)

区 分	昼間人口	常住人口	流 出 入 人 口			常住人口に対する 昼間人口の割合(%)
			増 減	流入人口	流出人口	
昭和55年	4,940	5,645	705	694	1,399	87.5
60	5,072	5,639	567	970	1,537	89.9
平成2年	4,852	5,620	768	1,052	1,820	86.3
7	5,261	6,156	895	1,165	2,060	85.5
12	5,585	6,740	1,155	1,211	2,366	82.9

資料：国勢調査

6. 外国人登録人口の推移

(各年12月31日現在)

区 分	総数	韓国	中国	タイ	フィリ ピン	バングラ デシュ	スリラ ンカ	ヴェト ナム	インド ネシア	ペルー	ブラ ジル	モン ゴル	その他
13	91	6	3	32	16	9	8	3	5	4	2	0	3
14	84	5	3	30	19	8	7	1	2	4	1	0	4
15	81	4	4	31	11	8	3	3	2	4	0	6	5
16	84	4	6	33	10	10	2	2	1	5	0	5	6
17	95	7	16	28	11	8	2	2	1	5	5	3	7

資料：町民課

7. 人口動態

(各年1月1日～12月31日)

区 分	社 会 動 態			自 然 動 態			増減数
	転 入	転 出	増 減	出 生	死 亡	増 減	
13	245	252	7	55	51	4	3
14	275	276	1	47	66	19	20
15	211	227	16	39	60	21	37
16	208	182	26	47	63	16	10
17	277	271	6	40	65	25	19

資料：毎月常住人口調査

3 . 労 働 力

1 . 産 業 別 就 業 者 数

(各年10月1日現在)

区 分	平成 2 年		平成 7 年		平成12年		平成17年	
	数	構成比 (%)	数	構成比 (%)	数	構成比 (%)	数	構成比 (%)
総 数	3,017	100.0	3,226	100.0	3,302	100.0	3,310	100.0
第 1 次 産 業	416	13.8	404	12.5	274	8.3	301	9.1
農 業	415	13.7	402	12.4	272	8.2	300	9.0
林 業	-	-	-	-	-	-	-	-
漁 業	1	0.1	2	0.1	2	0.1	1	0.1
第 2 次 産 業	887	29.4	932	28.9	895	27.1	851	25.7
鉱 業	9	0.3	16	0.5	11	0.3	5	0.1
建 設 業	222	7.4	303	9.4	244	7.4	235	7.1
製 造 業	656	21.7	613	19.0	640	19.4	611	18.5
第 3 次 産 業	1,710	56.7	1,887	58.5	2,109	63.9	2,153	65.0
電気・ガス・水道	9	0.3	16	0.5	15	0.5	10	0.3
情 報 通 信 業							37	1.1
運 輸 業							322	9.7
運輸・通信業	260	8.6	278	8.6	340	10.3		
卸売・小売業	600	19.9	616	19.1	706	21.4	569	17.2
金融・保険業	60	2.0	63	2.0	56	1.7	51	1.5
不 動 産 業	19	0.6	17	0.5	18	0.5	15	0.5
飲食店・宿泊業							129	3.9
医療・福祉業							229	6.9
教育・学習支援業							127	3.8
複合サービス業							45	1.4
サービス業	627	20.1	734	22.8	805	24.4	474	14.3
公 務	135	4.5	163	5.0	169	5.1	145	4.4
分 類 不 能	4	0.1	3	0.1	24	0.7	5	0.2

資料：国勢調査 H17より分類に変更あり

2. 年齢階級別産業別就業者数

(平成17年10月1日現在)

区 分	計	15～ 19歳	20～ 24歳	25～ 29歳	30～ 34歳	35～ 39歳	40～ 44歳	45～ 49歳	50～ 54歳	55～ 59歳	60～ 64歳	65歳 以上
総 数	3,310	41	178	265	303	370	374	391	405	388	254	341
第 1 次 産 業	301	0	2	8	9	16	7	12	23	32	38	154
農 業	300	-	2	8	9	16	7	12	23	32	38	153
林 業	-	-	-	-	-	-	-	-	-	-	-	-
漁 業	1	-	-	-	-	-	-	-	-	-	-	1
第 2 次 産 業	851	16	31	68	85	96	90	120	108	129	58	50
鉱 業	5	-	-	1	-	-	-	1	-	-	2	1
建 設 業	235	2	7	19	25	27	15	27	40	38	21	14
製 造 業	611	14	24	48	60	69	75	92	68	91	35	35
第 3 次 産 業	2,153	25	144	189	209	257	274	259	274	227	158	137
電気・ガス・水道	10	-	-	-	-	1	1	4	2	2	-	0
情 報 通 信 業	37	-	3	2	6	6	4	6	4	3	3	0
運 輸 業	322	7	16	35	31	51	46	35	32	39	21	9
卸 売 ・ 小 売 業	569	6	48	57	58	63	65	51	64	59	43	55
金 融 ・ 保 険 業	51	-	1	6	1	8	9	6	11	5	2	2
不 動 産 業	15	-	-	3	1	3	1	4	-	1	1	1
飲 食 店 ・ 宿 泊 業	129	7	11	13	10	19	16	14	12	10	9	8
医 療 ・ 福 祉 業	229	-	20	24	31	32	27	30	33	18	7	7
教 育 ・ 学 習 支 援 業	127	-	4	3	11	14	22	30	23	14	5	1
複 合 サ ー ビ ス 業	45	-	2	4	2	4	10	6	9	6	2	-
サ ー ビ ス 業 (他に分類されないもの)	474	5	39	34	43	45	48	47	54	49	59	51
公 務	145	-	-	8	15	11	25	26	30	21	6	3
分 類 不 能	5	-	1	-	-	1	3	-	-	-	-	-

資料：国勢調査

3. 常住地による従業・通学者数（15歳以上）

（各年10月1日現在）

区 分	平成7年			平成12年		
	総 数	就業者	通学者	総 数	就業者	通学者
町内に常住する従業・通学者	3,583	3,226	357	3,649	3,302	347
町内で従業・通学	1,530	1,473	57	1,292	1,248	44
自 宅	782	782	-	645	645	-
自 宅 外	748	691	57	647	603	44
他市町村で就業・通学	2,053	1,753	300	2,357	2,054	303
千 葉 県 内	1,760	1,506	254	1,934	1,669	265
千 葉 市	188	156	32	155	123	32
銚 子 市	10	10	-	11	11	-
市 川 市	15	10	5	17	13	4
船 橋 市	30	26	4	35	30	5
松 戸 市	14	10	4			
佐 原 市	323	273	50	355	278	77
成 田 市	553	497	56	636	578	58
佐 倉 市	61	57	4	60	57	3
旭 市				15	13	2
習 志 野 市	30	25	5	27	22	5
柏 市	13	10	3	12	9	3
八 千 代 市	14	13	1	18	12	6
我 孫 子 市	12	11	1			
我 孫 子 市				10	7	3
浦 安 市						
四 街 道 市	30	11	19	13	7	6
富 里 市	34	34	-	45	45	-
印 西 市	10	10	-	15	15	-
八 街 市				10	10	-
栄 町	24	24	-	31	31	-
酒 々 井 町	19	10	9	36	11	25
下 総 栄 町	130	101	29	137	118	19
大 栄 町	119	118	1	151	148	3
小 見 川 町	38	15	23	28	19	9
多 古 町	21	21	-	24	24	-
芝 山 町				14	14	-
その他の市町村	72	64	8	79	74	5
他 県	293	247	46	423	385	38
茨 城 県	156	146	10	241	233	8
鹿 嶋 市	20	16	4	18	15	3
神 栖 町	10	10	-	10	10	-
東 町	60	59	1	118	116	2
江 戸 崎 町				17	17	-
河 内 町				11	11	-
桜 川 村				10	10	-
その他の市町村	66	61	5	57	54	3
東 京 都	120	90	30	164	136	28
神 奈 川 県	-	-	-	10	10	-
その他の都道府県	17	11	6	8	6	2

資料：国勢調査

他市町村への就業・通学者が10人未満の場合、「その他の市町村」に計上。

4. 労働力状態、男女別人口（15歳以上）

（各年10月1日現在）

区 分	平成2年			平成7年			平成12年			平成17年			
	総数	男	女	総数	男	女	総数	男	女	総数	男	女	
総 数	4,690	2,345	2,345	5,226	2,606	2,620	5,705	2,830	2,875	5,776	2,860	2,916	
労働力人口	総 数	3,075	1,858	1,217	3,368	2,044	1,324	3,486	2,134	1,352	3,516	2,093	1,423
	総 数	3,017	1,814	1,203	3,226	1,944	1,282	3,302	2,008	1,294	3,310	1,943	1,367
	主に仕事	2,576	1,748	828	2,697	1,874	823	2,810	1,921	889	2,754	1,874	880
	家事のほか仕事	383	19	364	484	38	446	423	35	388	492	29	463
	通学のかたわら仕事	4	2	2	10	7	3	12	6	6	19	10	9
	休業者	54	45	9	35	25	10	57	46	11	45	30	15
	完全失業者	58	44	14	142	100	42	184	126	58	206	150	56
非労働力人口	1,610	484	1,126	1,854	559	1,295	2,209	689	1,520	2,236	747	1,489	

総数には労働力状態「不詳」を含む

資料：国勢調査

4 . 事 業 所

1 . 産業別事業所数・従業者数

区 分		平成 8 年	平成11年	平成13年	平成16年
総 数	事業所数	314	278	274	236
	従業者数	2,359	1,864	2,172	1952
農 林 水 産 業	事業所数	-	-	-	-
	従業者数	-	-	-	-
鉱 業	事業所数	3	3	2	1
	従業者数	15	13	17	8
建 設 業	事業所数	38	36	34	31
	従業者数	164	130	122	116
製 造 業	事業所数	40	36	37	34
	従業者数	920	844	851	888
電 気 ・ ガ ス 水道・熱供給業	事業所数	1	-	1	-
	従業者数	8	-	6	-
運 輸 ・ 通 信 業	事業所数	5	3	3	-
	従業者数	83	46	37	-
情報通信業	事業所数				-
	従業者数				-
運 輸 業	事業所数				2
	従業者数				33
卸 売 ・ 小 売 業	事業所数	126	116	107	76
	従業者数	522	442	489	417
金 融 ・ 保 険 業	事業所数	6	5	4	5
	従業者数	40	36	36	34
不 動 産 業	事業所数	3	1	2	2
	従業者数	13	3	5	3
飲食店, 宿泊業	事業所数				20
	従業者数				75
医療, 福祉業	事業所数				10
	従業者数				103
教育・学習支援業	事業所数				12
	従業者数				28
複合サービス事業	事業所数				1
	従業者数				9
サ ー ビ ス 業	事業所数	84	78	75	42
	従業者数	505	350	503	238
公 務	事業所数	8	-	8	-
	従業者数	89	-	106	-

資料：事業所統計調査 事業所・企業統計調査(平成8・11・13年)

平成11, 16年は簡易調査(公務を除く)

平成16年調査より産業分類に変更あり

5 . 工 業

1 . 事業所数・従業者数・製造品出荷額

(各年12月31日現在)

区 分	事業所数	従 業 者 数			現金給与総額 (万円)	原材料使用額 等 (万円)	製造品出荷額 等 (万円)
		計	常 用 労 働 者	個人事業主 家族従業者			
12	19	792	789	3	406,307	683,518	1,729,410
13	18	776	771	5	433,950	640,958	1,647,343
14	17	746	742	4	433,613	616,529	1,591,647
15	17	783	782	1	450,040	682,329	1,660,760
16	16	762	761	1	462,634	793,054	2,106,371

従業者4人以上の事業所のみ集計。

2 . 産業別事業所数・従業者数

(平成16年12月31日現在)

区 分	事業所数	従業者数	現金給与総額(万円)	製造品出荷額等(万円)
総 数	16	762	462,634	2,106,371
食 料 品	1	×	×	×
飲 料 ・ た ば こ	2	×	×	×
衣 服	-	-	-	-
パ ル プ ・ 紙	1	×	×	×
化 学	1	×	×	×
プ ラ ス チ ッ ク	1	×	×	×
ゴ ム	2	×	×	×
窯 業 ・ 土 石	1	×	×	×
鉄 鋼	-	-	-	-
非 鉄	-	-	-	-
金 属 製 品	2	×	×	×
一 般 機 械	2	×	×	×
電 気 機 械	1	×	×	×
そ の 他	2	×	×	×

従業員4人以上の事業所のみ集計。

資料：工業統計調査

6 . 商 業

1 . 産業別商店数・従業者数・年間商品販売額

単位：万円

区 分	平成11年			平成14年			平成16年		
	商店数	従業者数	年 間 商 品 販 売 額	商店数	従業者数	年 間 商 品 販 売 額	商店数	従業者数	年 間 商 品 販 売 額
総 数	94	363	508,373	82	385	1,125,325	77	355	1,037,334
(卸売業計)	24	83	165,781	16	81	824,012	16	63	645,892
(小売業計)	70	280	342,592	66	304	391,313	61	292	391,442
各種商品小売業	-	-	-	-	-	-	-	-	-
織物・衣服身の回り品	6	×	×	6	×	×	5	×	×
飲食品小売業	28	120	154,370	25	×	×	22	×	×
自動車・自転車小売業	2	×	×	2	×	×	3	×	×
家具・建具・じゅう器小売	9	14	6,933	9	×	×	7	×	×
その他の小売業	25	130	171,350	24	×	×	24	×	×
従業者規模別商店数	1～4人	72		56		58			
	5～9人	12		14		11			
	10～29人	9		11		7			
	30～49人	1		1		1			
	50人以上	-		-		-			
売場面積 (m ²)	4,145			5,227			3,977		

売場面積は、小売業のみ。

資料：商業統計調査

2. 商品別、購買地域

平成13年度

商品項目 購買地区	買回品														最寄品											
	衣料品							文化品							耐久品			家庭日用品			食料品				贈答品	〔飲食〕
	呉服	紳士服	婦人服	子ども服	下着 実用衣料	寝具	小計	カ靴 バン	カメラ メガネ 用品	時計 レジャー 用品	楽器	小計	電気 器具	家具 インテリア	小計	計	化粧 品	日用品 雑貨	小計	生鮮 食品	食料 その他	小計	計			
香取ブロック	62.9	60.2	50.0	57.0	67.7	67.8	60.8	47.3	55.2	47.7	50.0	54.9	47.2	51.1	56.1	38.7	56.4	47.6	60.6	53.8	57.2	52.4	49.4	55.3		
佐原市	0.0	0.0	0.0	0.0	1.1	0.0	0.2	0.0	0.0	0.0	0.0	0.0	0.0	0.0	0.1	1.1	2.1	1.6	1.1	1.1	1.1	1.3	0.0	0.0		
下総町	8.6	1.1	1.1	1.2	1.1	1.1	2.1	1.1	1.1	1.1	1.1	1.1	2.2	1.7	1.7	47.3	27.7	37.4	23.4	29.0	26.2	31.8	6.7	3.2		
神崎町	0.0	0.0	0.0	0.0	0.0	0.0	0.0	0.0	0.0	0.0	0.0	0.0	0.0	0.0	0.0	0.0	0.0	0.0	0.0	0.0	0.0	0.0	0.0	0.0		
大栄町	0.0	0.0	0.0	0.0	0.0	0.0	0.0	0.0	0.0	0.0	0.0	0.0	0.0	0.0	0.0	0.0	0.0	0.0	0.0	0.0	0.0	0.0	0.0	0.0		
小見川町	0.0	0.0	0.0	0.0	0.0	0.0	0.0	0.0	0.0	0.0	0.0	0.0	0.0	0.0	0.0	0.0	0.0	0.0	0.0	0.0	0.0	0.0	0.0	0.0		
山田町	0.0	0.0	0.0	0.0	0.0	0.0	0.0	0.0	0.0	0.0	0.0	0.0	0.0	0.0	0.0	0.0	0.0	0.0	0.0	0.0	0.0	0.0	0.0	0.0		
栗源町	0.0	0.0	0.0	0.0	0.0	0.0	0.0	0.0	0.0	0.0	0.0	0.0	0.0	0.0	0.0	0.0	0.0	0.0	0.0	0.0	0.0	0.0	0.0	0.0		
多古町	0.0	0.0	0.0	0.0	0.0	0.0	0.0	0.0	0.0	0.0	0.0	0.0	0.0	0.0	0.0	0.0	0.0	0.0	0.0	0.0	0.0	0.0	0.0	0.0		
干潟町	0.0	0.0	0.0	0.0	0.0	0.0	0.0	0.0	0.0	0.0	0.0	0.0	0.0	0.0	0.0	0.0	0.0	0.0	0.0	0.0	0.0	0.0	0.0	0.0		
東庄町	0.0	0.0	0.0	0.0	0.0	0.0	0.0	0.0	0.0	0.0	0.0	0.0	0.0	0.0	0.0	0.0	0.0	0.0	0.0	0.0	0.0	0.0	1.1	0.0		
計	71.5	61.3	51.1	58.2	69.9	68.9	63.1	48.4	56.3	48.8	51.1	56.0	49.4	52.8	57.9	87.1	86.2	86.6	85.1	83.9	84.5	85.5	57.2	58.5		
地区以外の千葉県	2.9	3.2	4.3	2.3	1.1	1.1	2.5	4.4	1.1	3.4	3.0	0.0	0.0	0.0	2.2	2.2	0.0	1.1	0.0	0.0	0.0	0.5	1.1	2.1		
千葉市	2.9	1.1	1.1	1.2	1.1	0.0	1.1	0.0	1.1	1.1	0.8	1.1	1.1	1.1	1.0	0.0	0.0	0.0	0.0	0.0	0.0	0.0	1.1	1.1		
船橋市	0.0	0.0	0.0	0.0	0.0	0.0	0.0	0.0	0.0	0.0	0.0	0.0	0.0	0.0	0.0	0.0	0.0	0.0	0.0	0.0	0.0	0.0	0.0	0.0		
茂原市	17.1	31.2	37.2	32.6	23.7	24.4	28.1	40.7	35.6	39.8	38.7	29.7	41.6	35.6	32.4	10.8	10.6	10.7	9.6	10.8	10.2	10.4	36.0	37.2		
成田市	0.0	0.0	0.0	0.0	0.0	0.0	0.0	0.0	0.0	0.0	0.0	0.0	0.0	0.0	0.0	0.0	0.0	0.0	0.0	0.0	0.0	0.0	0.0	0.0		
東金市	0.0	0.0	0.0	0.0	0.0	0.0	0.0	0.0	0.0	0.0	0.0	0.0	0.0	0.0	0.0	0.0	0.0	0.0	0.0	0.0	0.0	0.0	0.0	0.0		
横芝町	0.0	0.0	0.0	0.0	0.0	0.0	0.0	0.0	0.0	0.0	0.0	0.0	0.0	0.0	0.0	0.0	0.0	0.0	0.0	0.0	0.0	0.0	0.0	0.0		
酒々井町	0.0	0.0	0.0	0.0	0.0	0.0	0.0	0.0	0.0	0.0	0.0	0.0	0.0	0.0	0.0	0.0	0.0	0.0	0.0	0.0	0.0	0.0	0.0	0.0		
印西市	0.0	0.0	0.0	0.0	0.0	0.0	0.0	0.0	0.0	0.0	0.0	0.0	0.0	0.0	0.0	0.0	0.0	0.0	0.0	0.0	0.0	0.0	0.0	0.0		
その他の市町村	0.0	0.0	0.0	0.0	0.0	0.0	0.0	0.0	0.0	0.0	0.0	0.0	0.0	0.0	0.0	0.0	0.0	0.0	0.0	0.0	0.0	0.0	0.0	0.0		
計	22.9	35.5	42.6	36.1	25.9	25.5	31.7	45.1	37.8	44.3	42.5	30.8	42.7	36.7	35.6	13.0	10.6	11.8	9.6	10.8	10.2	10.9	38.2	40.4		
海匝ブロック	0.0	0.0	0.0	0.0	0.0	0.0	0.0	0.0	0.0	0.0	0.0	0.0	0.0	0.0	0.0	0.0	0.0	0.0	0.0	0.0	0.0	0.0	0.0	0.0		
銚子市	0.0	0.0	0.0	0.0	0.0	0.0	0.0	0.0	0.0	0.0	0.0	0.0	0.0	0.0	0.0	0.0	0.0	0.0	0.0	0.0	0.0	0.0	0.0	0.0		
八日市場市	0.0	0.0	0.0	0.0	0.0	0.0	0.0	0.0	0.0	0.0	0.0	0.0	0.0	0.0	0.0	0.0	0.0	0.0	0.0	0.0	0.0	0.0	0.0	0.0		
旭市	0.0	0.0	0.0	0.0	0.0	0.0	0.0	0.0	0.0	0.0	0.0	0.0	0.0	0.0	0.0	0.0	0.0	0.0	0.0	0.0	0.0	0.0	0.0	0.0		
海上町	0.0	0.0	0.0	0.0	0.0	0.0	0.0	0.0	0.0	0.0	0.0	0.0	0.0	0.0	0.0	0.0	0.0	0.0	0.0	0.0	0.0	0.0	0.0	0.0		
飯岡町	0.0	0.0	0.0	0.0	0.0	0.0	0.0	0.0	0.0	0.0	0.0	0.0	0.0	0.0	0.0	0.0	0.0	0.0	0.0	0.0	0.0	0.0	0.0	0.0		
光町	0.0	0.0	0.0	0.0	0.0	0.0	0.0	0.0	0.0	0.0	0.0	0.0	0.0	0.0	0.0	0.0	0.0	0.0	0.0	0.0	0.0	0.0	0.0	0.0		
野栄町	0.0	0.0	0.0	0.0	0.0	0.0	0.0	0.0	0.0	0.0	0.0	0.0	0.0	0.0	0.0	0.0	0.0	0.0	0.0	0.0	0.0	0.0	0.0	0.0		
計	0.0	0.0	0.0	0.0	0.0	0.0	0.0	0.0	0.0	0.0	0.0	0.0	0.0	0.0	0.0	0.0	0.0	0.0	0.0	0.0	0.0	0.0	0.0	0.0		
他都県	1.4	0.0	2.1	1.2	0.0	0.0	0.8	0.0	0.0	1.1	0.4	0.0	0.0	0.0	0.5	0.0	0.0	0.0	0.0	0.0	0.0	0.0	0.0	0.0		
東京都	1.4	0.0	0.0	0.0	0.0	0.0	0.2	0.0	0.0	0.0	0.0	0.0	0.0	0.0	0.1	0.0	0.0	0.0	0.0	0.0	0.0	0.0	0.0	0.0		
神奈川県	0.0	0.0	0.0	0.0	0.0	0.0	0.0	0.0	0.0	0.0	0.0	0.0	0.0	0.0	0.0	0.0	0.0	0.0	0.0	0.0	0.0	0.0	0.0	0.0		
埼玉県	1.4	2.2	4.3	4.7	4.3	4.4	3.6	6.6	5.7	5.7	6.0	13.2	7.9	10.6	5.6	0.0	3.2	1.6	5.3	4.3	4.8	3.2	3.4	0.0		
茨城県	1.4	1.1	0.0	0.0	0.0	1.1	0.6	0.0	0.0	0.0	0.0	0.0	0.0	0.0	0.3	0.0	0.0	0.0	0.0	1.1	0.5	0.3	1.1	1.1		
その他の県	5.6	3.3	6.4	5.9	4.3	5.5	5.2	6.6	5.7	6.8	6.4	13.2	7.9	10.6	6.5	0.0	3.2	1.6	5.3	5.4	5.3	3.5	4.5	1.1		
計	5.6	3.3	6.4	5.9	4.3	5.5	5.2	6.6	5.7	6.8	6.4	13.2	7.9	10.6	6.5	0.0	3.2	1.6	5.3	5.4	5.3	3.5	4.5	1.1		
有効数合計	100.0	100.0	100.0	100.0	100.0	100.0	100.0	100.0	100.0	100.0	100.0	100.0	100.0	100.0	100.0	100.0	100.0	100.0	100.0	100.0	100.0	100.0	100.0	100.0		

資料：千葉県商工労働部 消費者購買動向調査

7 . 農 業

1 . 農家数・農家人口・農業従事者数

(各年2月1日現在)

区 分	総世帯数	農家数				農家率	農家率			農家人口	農 家 1 戸 当 たり 人 口	農 業 従 事 者 数		
		専 業 農 家	第 1 種 兼 業 農 家	第 2 種 兼 業 農 家	専 業 農 家 率		第 1 種 兼 業 農 家 率	第 2 種 兼 業 農 家 率	計			男	女	
4	1,511	455	28	43	384	30.1	6.1	9.5	84.4	2,205	4.85	1,264	683	581
5	1,542	454	21	52	381	29.4	4.6	11.5	83.9	2,190	4.82	1,220	665	555
6	1,564	441	27	43	371	28.2	6.1	9.8	84.1	2,114	4.79	1,202	656	546
7	1,633	437	20	58	359	26.8	4.6	13.3	82.1	2,094	4.79	1,209	652	557
8	1,777	434	20	63	351	24.4	4.6	14.5	80.9	2,040	4.70	1,177	648	529
9	1,899	131	15	31	85	6.9	11.4	23.7	64.9	658	5.02	385	223	162
10	1,980	425	25	52	348	21.5	5.9	12.2	81.9	1,977	4.65	1,110	615	495
11	2,042	114	13	33	68	5.6	11.4	28.9	59.7	564	4.95	349	195	154
12	2,055	398	32	61	305	19.4	8.1	15.3	76.6	1,901	4.78	1,195	664	531
17	2,128	318	36	41	241	14.9	11.3	12.9	75.8	1,552	4.88	933	518	415

平成9・11年は、抽出調査。

資料：農業基本調査
農業センサス(H7)
農林業センサス(H12)(H17)

2. 年齢階級別農業従事者数

(各年2月1日現在)

区 分	平成7年		平成12年		平成17年 (販売農家)	
		構成比(%)		構成比(%)		構成比(%)
総 数	1,209	100.0	1,195	100.0	933	100.0
15～19歳	14	1.2	9	0.8	13	1.4
20～29歳	72	6.0	82	6.9	55	5.9
30～39歳	158	13.1	138	11.5	90	9.6
40～49歳	267	22.1	246	20.6	148	15.9
50～59歳	241	19.9	213	17.8	191	20.5
60～64歳	157	13.0	130	10.9	79	8.4
65～69歳	165	13.6	149	12.5	112	12.0
70～74歳	92	7.6	138	11.5	102	11.0
75歳以上	43	3.5	90	7.5	143	15.3
			54.1 (平均年齢)		56.5 (平均年齢)	

資料：農業センサス（H7）
農林業センサス（H12、H17）

3. 経営耕地面積

(各年2月1日現在)単位：a

区分	経営耕地面積										耕作放棄地
	総数	田				畑				樹園地	
		計	稲を作った田	過去1年間稲作以外の作物だけを作った田	過去1年間作付しなかった田	計	普通畑	過去1年間作付しなかった畑	牧草専用地		
平成9年	30,957	25,799	21,918	1,629	2,252	4,945	4,347	598	-	213	248
10	70,857	62,200	53,250	4,596	4,354	8,374	6,764	1,610	-	283	984
11	27,761	22,820	18,698	2,182	1,940	4,885	4,412	473	-	56	208
12	69,053	60,740	49,002	7,004	4,734	8,199	6,882	1,166	151	114	2,360
17	72,825	65,576	50,170	13,092	2,314	7,069	5,541	1,417	111	180	2,691

平成9、11年は抽出調査。

資料：農業基本調査、農林業センサス(H12)

4. 家畜の飼養頭羽数

(各年2月1日現在)

区分	乳用牛		肉用牛		豚		採卵鶏	
	飼養総農家数	飼養頭数	飼養総農家数	飼養頭数	飼養総農家数	飼養頭数	飼養総農家数	飼養羽数
平成9	10	416	1	X	-	-	1	X
10	9	420	1	X	-	-	2	X
11	9	415	1	X	-	-	2	X
12	6	294	1	X	-	-	2	X
17	6	317	-	-	-	-	2	X

平成9・11年は抽出調査。

資料：農業基本調査、農林業センサス(H12)(H17)

5. 農業粗生産額

単位：千万円

区分	総額	耕種										養蚕	畜産
		計	米	麦類	豆類・雑穀	いも類	野菜類	果実	花き	工芸作物類	種苗・苗木類		
平成12年度	171	143	73	2	2	28	27	1	10	-	-	-	28
13	174	134	68	2	4	25	25	1	10	-	-	-	40
14	172	134	69	2	4	26	27	1	6	-	-	-	38
15	180	143	80	2	5	26	25	1	5	-	-	-	37
16	163	126	68	1	4	22	25	1	5	-	-	-	37

資料：関東農政局千葉統計情報事務所「千葉県生産農業所得統計」

8. 教育・文化

1. 小学校の概況

(各年5月1日現在)

区分	学校数	学級数 ()内は75条による学級	児童数				教員数	校舎面積		校地面積	児童一人当たりの 校舎面積	児童一人当たりの 校地面積
			総数	男	女	対前年増減率		木造	非木造			
13	2	19(1)	417	233	184	0.7	30	11	7,461	68,284	17.9	163.8
14	2	19(1)	432	227	205	3.6	31	11	7,461	68,284	17.3	158.1
15	2	19(1)	425	218	207	1.6	33	11	7,461	68,284	17.6	160.7
16	2	18(2)	413	211	202	2.8	31	11	7,461	68,284	18.0	165.3
17	2	18(2)	392	208	184	5.0	33	11	7,461	68,284	19.0	174.1
18	2	18(2)	386	199	187	1.5	32	11	7,461	68,284	19.3	176.9

資料：学校基本調査、公立学校施設台帳

2. 中学校の概況

(各年5月1日現在)

区分	学校数	学級数 ()内は75条による学級	児童数				教員数	校舎面積		校地面積	児童一人当たりの 校舎面積	児童一人当たりの 校地面積
			総数	男	女	対前年増減率		木造	非木造			
13	1	8(1)	234	116	118	1.6	18	420	4,658	24,545	21.7	104.9
14	1	7(1)	211	105	106	9.8	18	420	4,658	24,545	22.1	116.3
15	1	7(1)	195	104	91	7.5	19	420	4,658	24,545	23.9	125.9
16	1	8(1)	196	108	88	0.5	17	420	4,658	24,545	25.9	125.2
17	1	7(1)	214	113	101	9.1	18	420	4,658	24,545	23.7	114.7
18	1	7(2)	211	116	95	1.4	20	420	4,658	24,545	24.1	116.3

資料：学校基本調査、公立学校施設台帳

3. 中学校卒業者の進路状況

(各年5月1日現在)

区分	計			A		B		C		D		E		再掲				A 高等学校 等進学率 (%)	B 専修学校 高等課程 進学率 (%)	就職 率 (%)	
				高等学校 進学者		専修学校 (高等課程 進学者)		専修学校等 (一般課程 入学者)		就職者		無業者 及び 死亡、 不詳		Aのうち 他県への 進学者	A・B・C のうち 就職者						
	計	男	女	男	女	男	女	男	女	男	女	男	女		計	Aの うち	Bの うち	Cの うち			
13	75	44	31	43	30	-	-	-	1	1	-	-	-	-	-	-	-	-	97.3	-	1.3
14	81	45	36	44	36	-	-	-	-	1	-	-	-	-	-	-	-	-	98.8	-	1.2
15	79	34	45	34	45	-	-	-	-	-	-	-	-	-	-	-	-	-	100.0	-	-
16	73	39	34	36	32	2	1	-	-	-	-	1	1	-	-	-	-	-	93.2	4.1	-
17	60	34	26	33	25	-	-	1	1	-	-	-	-	-	-	-	-	-	96.7	-	-
18	63	31	32	31	32	-	-	-	-	-	-	-	-	-	-	-	-	-	100.0	-	-

資料：学校基本調査

4. 町内施設利用状況

(人数)

	区分	平成13年度	平成14年度	平成15年度	平成16年度	平成17年度
町民野球場 (件数)	利用総数	506	570	564	560	502
	町内	492	567	545	549	502
	町外	14	3	19	11	0
町民庭球場	利用総数	3,156	5,345	5,425	3,943	3,035
	町内	2,786	5,286	5,417	3,884	2,985
	町外	370	59	8	59	50
町民弓道場	利用総数	189	123	74	83	75
	町内	189	123	74	83	75
	町外	-	-	-	-	-
町民体育館	利用総数	3,311	2,975	3,616	3,166	2,086
	町内	3,311	2,975	3,616	3,166	2,086
	町外	-	-	-	-	-
神崎中学校 体育館	利用総数	3,895	4,285	4,055	3,455	1,600
	町内	3,895	4,285	4,055	3,455	1,600
	町外	-	-	-	-	-
神崎小学校 体育館	利用総数	3,299	6,438	15,304	9,117	4,430
	町内	3,299	6,438	15,304	9,117	4,430
	町外	-	-	-	-	-
米沢小学校 体育館	利用総数	1,766	3,373	9,363	7,604	6,049
	町内	1,766	3,373	9,363	7,604	6,049
	町外	-	-	-	-	-

資料：教育委員会

5. 図書室利用状況

平成13年5月8日から業務開始

区分	蔵書冊数	うち文学書数	うち児童書数	貸出登録者数		貸出冊数	
				町内	町外	町内	町外
平成15年度末	12,607	3,064	3,450	1,545	98	15,760	554
平成16年度末	14,160	3,432	3,814	1,714	154	16,995	1,278
平成17年度末	15,179	3,651	4,128	1,850	200	15,299	1,849

資料：教育委員会

6. 町内指定文化財

指定区分	番号	種類	名称	所定指定地番	所有者	指定年月日	員数面積
国	1	有形文化財 (建物)	株式会社寺田本家醸造蔵	神崎本宿1964	(株)寺田本家	H11.7.21	1棟
	2	天然記念物	神崎の大クス	神崎本宿1944	神崎神社	T15.10.10	1樹
県	1	天然記念物	神崎森	神崎本宿1944他	神崎神社	S10.8.23	
	2	天然記念物	神崎のオハツキイチョウ	神崎本宿96	神崎町	S40.4.27	1樹
	3	史跡	西の城貝塚	並木671	神崎町	S41.12.2	
	4	有形文化財 (書物)	神崎神社文書	神崎本宿1944	神崎神社 (県立中央博物館 大利根分館に寄託)	S45.4.17	1巻
	5	有形文化財 (書物)	神宮寺文書	並木642	神宮寺 (県立中央博物館 大利根分館に寄託)	S45.4.17	2箱
	6	有形文化財 (彫刻)	木造十一面観音立像	並木642	神宮寺	S63.3.30	
町	1	天然記念物	古原八幡神社巨木群	古原甲50他	八幡神社	S52.3.2	
	2	有形文化財 (建物)	武田八幡宮本殿	武田541-1	武田区	S56.8.5	
	3	有形文化財 (建物)	並木神宮寺観音堂	並木642	神宮寺	S59.3.8	
	4	有形文化財 (建物)	並木神宮寺仁王門	並木642	神宮寺	S59.3.8	
	5	有形文化財 (歴史資料)	郡台公会堂板碑	郡1619	宝珠院	S62.11.10	

資料：教育委員会

9 . 厚 生

1 . 保健対策事業実施状況

(1) 健康教育・健康相談

区 分	健 康 教 育		健 康 相 談					
	個 別	集 団	介 護 家 族		総 合		重 点	
	人数(実数)	人数(延べ)	回 数	人 数	回 数	人 数	回 数	人 数
13	-	-	16	336	-	-	44	1520
14	-	-	19	439	-	-	55	1789
15	-	-	10	89	-	-	30	1525
16	10	184	1	4	12	15	16	1544
17	5	200	0	0	12	24	13	1228

(2) 訪問指導・機能訓練

区 分	訪 問 指 導		機 能 訓 練	
	人数(実数)	人数(延べ)	回 数	人 数
13	-	-	12	168
14	-	-	12	191
15	-	-	12	172
16	10	12	11	63
17	4	4	-	-

*訪問指導は13年度～15年度の集計方法が異なるため記載しない。機能訓練は16年度で終る。

(3) 検診

区 分	胃がん検診			子宮がん検診			乳がん検診		
	対象者	受診者	受診率	対象者	受診者	受診率	対象者	受診者	受診率
13	1703	627	36.8	1246	414	33.2	1246	413	33.1
14	1785	673	37.7	1239	440	35.5	1239	436	35.2
15	2244	621	27.7	1397	577	41.3	1397	434	31.1
16	2227	608	27.3	1625	475	29.2	1625	366	22.5
17	2369	656	27.7	2036	508	25.0	1302	512	39.3

区 分	肺がん検診			大腸がん検診			基本検診		
	対象者	受診者	受診率	対象者	受診者	受診率	対象者	受診者	受診率
13	1650	913	55.3	1703	549	32.2	2085	899	43.1
14	2215	998	45.1	1785	586	32.8	2215	1021	46.1
15	2479	1066	43.0	2244	582	25.9	2244	1042	46.4
16	2525	1005	39.8	2227	566	25.4	2525	1008	39.3
17	2369	903	38.1	2369	627	26.5	2369	1009	42.6

区 分	骨粗しょう症検診		
	対象者	受診者	受診率
13	932	76	8.2
14	937	158	16.9
15	940	192	20.4
16	831	80	9.6
17	624	11	1.8

対象 18～39歳

〃 18～35歳

資料：保健福祉課

2. 母子保健事業実施状況

区分	4ヵ月児健診			* 11~12ヵ月児健診		
	対象者	受診者	受診率	対象者	受診者	受診率
13	51	47	92.2	59	44	74.6
14	46	39	84.8	52	44	84.6
15	40	35	87.5	51	40	78.4
16	43	35	81.4	43	37	86.0
17	44	41	93.2	48	43	89.6

神崎町では、9ヵ月相談は実施しておらず11~12ヵ月児健診として実施。

区分	1歳6ヵ月児健診			3歳児健診		
	対象者	受診者	受診率	対象者	受診者	受診率
13	59	54	91.5	64	57	86.4
14	55	51	92.7	64	58	90.6
15	50	44	88.0	67	63	94.0
16	56	50	89.3	62	55	88.7
17	47	42	89.4	52	41	78.8

資料：保健福祉課

3. 予防接種事業実施状況

区分	平成15年度			平成16年度			平成17年度			
	該当者	接種者	接種率	該当者	接種者	接種率	該当者	接種者	接種率	
麻しん	117	49	41.9	88	49	55.7	86	46	53.5	
風しん	148	45	30.4	130	56	43.1	117	67	57.3	
二種混合	74	71	95.9	80	80	100.0	62	61	98.4	
ポリオ	139	95	68.3	60	54	90.0	151	107	70.9	
三種混合	1期初回	205	137	66.8	179	142	79.3	163	125	76.7
	1期追加	92	60	65.2	86	46	53.5	87	49	56.3
日本脳炎	440	296	67.2	400	124	31.0	354	152	42.9	

* 日本脳炎H17.5.30をもって接種見合わせ

資料：保健福祉課

4. 医療施設及び薬局数

(平成18年4月1日現在)

病院		一般診療所		歯科診療所	薬局数
施設数	病床数	施設数	病床数		
1	29	1	0	3	3

資料：香取健康福祉センター

5. 年次別死因順位

区分	総数	1位		2位		3位	
		死因	死亡数	死因	死亡数	死因	死亡数
平成13年	50	悪性新生物	13	脳血管疾患	10	心疾患	8
平成14年	67	悪性新生物	21	脳血管疾患	11	心疾患	10
平成15年	59	悪性新生物	16	心疾患	10	脳血管疾患	7
平成16年	63	悪性新生物	16	心疾患	15	脳血管疾患	11
平成17年	67	悪性新生物	19	脳血管疾患	12	心疾患	7

資料：保健福祉課

6. 介護保険の状況

区分	認定者数（3月31日現在）			在宅介護サービス利用者数（月平均）	介護施設入所者数
	合計	1号被保険者	2号被保険者		
平成13年度	119	115	4	135.6	8
平成14年度	136	126	10	67.3	25
平成15年度	159	155	4	83.1	34
平成16年度	189	184	5	97.7	31
平成17年度	228	220	8	117.6	41

資料：保健福祉課

7. 保育所の状況

(各年4月1日現在)

区分	園数			定員	実人員（ ）	年齢別内訳						保母数
	計	公	私			0	1	2	3	4	5	
13	2	2	0	180	158(2)	3	8	14	23	51	59	11
14	2	2	0	180	151(5)	3	7	11	25	55	50	10
15	2	2	0	180	144(5)	2	7	8	23	46	58	10
16	2	2	0	180	146(7)	1	7	12	25	52	49	10
17	2	2	0	180	148(9)	1	11	11	29	44	52	10

()内は、町外からの入所人員を再掲。

資料：保健福祉課

8. 老人クラブの加入状況

(各年4月1日現在)

区分	クラブ数	会員数	65歳以上人口	加入率(%)
13	15	770	1,399	55.0
14	15	771	1,445	53.3
15	16	815	1,497	54.4
16	16	794	1,552	51.1
17	16	767	1,571	48.8

資料：社会福祉協議会

9. 身体障害者手帳交付者数

(各年度末現在)

区分	総数	視覚障害	聴覚・平衡機能	音声言語	肢体不自由	内部障害
13	163	12	16	0	99	36
14	180	13	17	0	111	39
15	192	14	17	0	116	45
16	193	14	15	0	118	46
17	203	16	15	0	124	48

資料：保健福祉課

10. 国民年金の加入状況及び給付状況

(1) 加入状況

区 分	被保険者数	内 訳			検認率	保険料 免除者	免除率
		1号 加 入	任意 加 入	3号 加 入			
13	1,727	1,185	9	533	75.0	185	15.6
14	1,755	1,212	7	536	67.6	146	12.0
15	1,765	1,233	9	523	64.8	152	12.3
16	1,729	1,212	6	511	63.1	159	13.1

(2) 給付状況

(単位:千円)

区 分	総 額		老齢基礎年金		老齢年金		通算老齢年金	
	件数	給付額	件数	給付額	件数	給付額	件数	給付額
13	1,398	779,136	863	539,713	350	147,242	93	17,884
14	1,439	819,302	942	595,975	319	135,059	92	17,730
15	1,511	867,766	1,032	651,261	300	125,656	91	17,524
16	1,550	900,723	1,101	695,661	269	112,263	88	16,920

区 分	障害基礎年金		障害年金		遺族基礎年金		母子年金	
	件数	給付額	件数	給付額	件数	給付額	件数	給付額
13	48	44,524	9	8,646	15	12,769	0	0
14	51	46,967	9	8,646	10	8,626	0	0
15	54	48,938	8	7,571	13	11,399	0	0
16	59	52,924	7	6,555	15	11,972	0	0

区 分	遺児年金		寡婦年金		老齢福祉年金	
	件数	給付額	件数	給付額	件数	給付額
13	0	0	5	2,546	15	5,812
14	0	0	5	2,547	11	3,752
15	0	0	4	2,011	9	3,406
16	0	0	3	1,436	8	2,992

資料：町民課

11. 国民健康保険の加入状況及び給付状況

(1)加入状況

区 分	総人口 (年度末)	加入者 A	加入率 (%)	特別会計 歳入決算額 B (千円)	1人当たり 財政規模 B / A(円)
13	6,800	2,093	30.8	552,074	263,772
14	6,768	2,128	31.4	549,188	258,077
15	6,785	2,172	32.0	587,760	270,608
16	6,743	2,226	33.0	641,360	288,122
17	6,761	2,225	32.9	625,333	281,049

(2)給付状況

(単位：千円)

区 分	総 額	療養給付	療養費	高 額 療養費	出産育児 一時金	葬祭費	1人当たり 給付額(円)
13	290,901	260,104	3,521	20,576	3,300	3,400	138,988
14	300,959	261,320	3,519	30,020	3,000	3,100	141,428
15	347,712	308,608	5,036	27,368	3,300	3,400	160,088
16	412,482	361,860	4,315	36,307	5,700	4,300	185,302
17	418,772	367,907	5,085	39,380	2,400	4,000	188,212

$$1人当たり給付額 = \frac{\text{給付総額}}{\text{加入者}}$$

資料:町民課

12. 老人保健の加入状況及び給付状況

(1)加入状況

区 分	総人口 (年度末)	加入者 A	加入率 (%)	特別会計 歳入決算額 B (千円)	1人当たり 財政規模 B / A(千円)	一般会計より 繰入金 (千円)	一般会計 依存率 (%)
13	6,800	1,031	15.2	510,303	495	29,022	5.7
14	6,768	1,047	15.1	520,544	509	32,160	6.2
15	6,785	1,004	14.5	503,157	510	29,081	5.8
16	6,743	966	14.3	516,631	535	28,593	5.5
17	6,761	922	13.6	552,268	599	38,984	7.1

(2)給付状況

区 分	件 数	受診日数	給付額 (千円)	1件当たり 給付額(円)	1人当たり 給付額(円)
13	23,189	50,512	497,275	21,553	482,323
14	24,171	52,234	510,747	21,131	487,819
15	24,102	49,427	485,263	20,134	483,330
16	23,056	46,669	506,906	21,986	524,747
17	22,541	46,727	546,363	24,239	592,585

$$1人当たり給付額 = \frac{\text{給付額}}{\text{加入者}}$$

資料：町民課

10 . 建設・水道・環境衛生

1 . 国・県道の状況

(平成17年4月1日現在) 単位：m

路線名		神 崎 町 分				
		実延長	舗装済延長	舗装率(%)	改良済延長	改良率(%)
国道356号		5,794	5,794	100.0	5,794	100.0
国道356号バイパス		5,870	5,870	100.0	5,870	100.0
県道	江戸崎神崎線	1,640	1,640	100.0	1,640	100.0
	郡停車場大須賀線	5,016	5,016	100.0	4,028	80.3

資料：香取地域整備センター

2 . 町道の状況

(各年3月31日現在) 単位：km

区分	実延長	舗装済延長	舗装率(%)	改良済延長	改良率(%)
13	84,305	75,357	89.39	50,935	60.42
14	87,576	80,055	91.41	57,089	65.19
15	87,576	80,055	91.41	57,089	65.19
16	87,576	80,055	91.41	57,089	65.19
17	87,576	80,055	91.41	57,089	65.19

資料：まちづくり課建設係

3 . 上水道の状況

(各年3月31日現在)

区分	行政区域内人口 (登録人口)	給水区域内人口A	給水人口B	普及率 B/A	給水量			導送配水管延長(m)
					年間総給水量(m ³)	1日最大給水量(m ³)	1日平均給水量(m ³)	
13	6,884	7,179	4,987	70.8	499,872	2,052	1,370	72,300
14	6,850	7,139	4,953	70.2	501,275	1,726	1,373	71,823
15	6,868	7,163	5,052	71.4	487,803	1,651	1,333	74,425
16	6,833	7,130	5,150	72.2	511,297	1,856	1,400	74,269
17	6,859	7,161	5,199	72.6	525,640	1,760	1,440	78,864

資料：まちづくり課水道

4. ゴミ処理状況

単位：人、t

区 分	処理人口	年間総 排出量	年間総 収集量	年 間 処 理 量			1日平均 処 理 量	自 家 処 理 量
				焼 却	埋 立	資 源 化		
13	6,828	1,751	1,751	1,519	388	123	5.9	0
14	6,784	1,773	1,773	1,519	339	129	6.8	0
15	6,774	1,862	1,862	1,644	364	119	6.9	0
16	6,775	1,807	1,807	1,617	353	99	6.7	0
17	6,754	1,913	1,913	1,715	365	101	7.1	0

1日平均処理量は年間稼働日数で算出。

資料：一般廃棄物処理事業実態調査

H13年295日、H14年261日、H15年270日

H16年269日、H17年271日

5. し尿処理状況

単位：kl

区 分	処理人口 (汲取り)	年間総 排出量	年間総 収集量	処理場 処理量	1日平均 処 理 量	自家処理量	
						し尿浄化槽	その他
13	941	3,518	637	637	1.7	2,034	847
14	784	3,500	621	621	1.7	1,923	956
15	772	3,722	638	638	1.7	1,870	1,214
16	703	4,018	620	620	1.7	1,961	1,437
17	670	3,978	540	540	1.7	1,905	1,533

1日平均処理量は年間稼働日数で算出。各年度365日

資料：一部事務組合資料

11. 運輸・公安

1. 下総神崎駅1日平均運輸状況(普通・定期)

単位：人

区分	計	普通	定期
平成12年度	1,128	264	864
13	1,114	263	851
14	1,120	260	860
15	1,127	252	875
16	1,102	232	870

資料：千葉県統計年鑑

2. 自動車車種別保有台数

(各年3月31日現在)

区分	総数	貨物自動車			乗合自動車	乗用自動車		特殊用途自動車	小型二輪自動車	軽自動車
		普通車	小型車	被けん引車		普通車	小型車			
13	3,490	133	371	-	15	980	1,820	80	91	1,259
14	3,485	133	358	-	15	1,014	1,804	78	83	1,284
15	3,528	120	338	-	13	1,074	1,830	68	85	1,332
16	3,499	109	316	-	10	1,109	1,791	68	96	1,383
17	3,531	117	311	-	9	1,136	1,791	66	101	1,469

総数に、軽自動車は含まない。軽自動車に、軽二輪車は含まない。資料：千葉県統計年鑑

3. 軽自動車税課税台数

(各年4月1日現在)

区分	総数	原動機付自転車				軽自動車				小型特殊	二輪の小型自動車	ボート トレーラー
		50cc以下	51~90cc	91~124cc	ミニカー	二輪	四輪以上					
							乗用	貨物				
13	2,642	541	24	11		69	523	699	684	91		
14	2,631	532	24	12		73	557	687	664	82		
15	2,613	502	24	11		67	605	685	636	83		
16	2,624	490	22	12	-	67	635	694	611	91	2	
17	2,682	483	19	16	3	66	695	710	593	94	3	

資料：町民課

4. 消防力の状況

区 分		平成13年	平成14年	平成15年	平成16年	平成17年	
消防本部・署	本 部 署 を 併 設	1	1	1	1	1	
	分 署	5	5	5	5	5	
	消 防 吏 員 (実 員)	173	172	172	172	172	
	消 防 ポ ン プ 自 動 車	9	9	9	9	9	
	化 学 車	4	4	4	4	4	
	救 急 自 動 車	6	6	6	5	5	
消 防 団	分 団	2	2	2	2	2	
	団 員 (非 常 勤)	213	215	215	215	215	
	消 防 ポ ン プ 自 動 車	1	1	1	1	1	
	小 型 動 力 ポ ン プ	14	14	14	14	14	
消 防 水 利	消 火 栓	64	65	65	65	65	
	防 火 水 利	40 m 以 上	50	79	79	80	81
		20 ~ 40 m 未 満	35	35	35	35	34
火 災	火 災 発 生 件 数	2	4	4	4	10	
	損 害 額 (千 円)	6,387	2,630	369	6,723		
救 急	救 急 車 数	1	1	1	1	1	
	出 動 回 数	187	241	250	277	310	

資料：香取広域市町村圏事務組合消防本部

5. 種類別火災発生件数と損害見積額

単位：千円

区分	総数		建物		林野		車輛		その他	
	件数	損害額	件数	損害額	件数	損害額	件数	損害額	件数	損害額
13	2	6,387	1	6,387					1	0
14	4	2,630	1	2,450	1	150	1	30	1	0
15	4	369					1	369	3	0
16	4	6,723	2	5,896			1	62	1	
17	10				1				9	

資料：香取広域消防本部

6. 事故種類別救急車出動件数

区分	総数	火災事故	自然災害	水難	交通事故	労働災害	運動競技	一般負傷	加害	自損行為	急病	その他
13	187		1		21	3		10	5	1	73	73
14	241				21	3		25	1		118	73
15	250	1			25	2	3	18		6	102	93
16	277	3			29	1	1	23	3	5	104	108
17	310				19	3	0	30	1	1	136	120

資料：香取広域消防本部

7. 交通事故発生状況

区分	人身事故発生件数	死傷者総数	死傷者内訳		物損事故発生件数
			うち死者数	うち傷者数	
13	23	31	1	30	92
14	19	25	1	24	94
15	22	27	1	26	110
16	33	38	0	38	103
17	24	29	0	29	95

資料：香取警察署

8. 交通災害共済加入及び給付状況

区分	加入			給付	
	総数	一般会員	集団会員	件数	金額(円)
13	1,256	421	835	5	1,685,000
14	1,489	665	824	2	225,000
15	1,383	529	854	1	30,000
16	1,365	511	854	0	0
17	1,335	481	854	3	115,000

資料：総務課

1 2 . 財 政

1 . 普通会計歳入歳出決算額

(1) 歳入

単位：千円

区 分	平成15年度		平成16年度		平成17年度	
	金 額	構成比(%)	金 額	構成比(%)	金 額	構成比(%)
町 税	669,703	26.4	722,562	28.7	747,647	30.3
地 方 譲 与 税	35,019	1.4	48,337	1.9	60,040	2.4
利 子 割 交 付 金	4,553	0.2	4,264	0.2	2,882	0.1
配 当 割 交 付 金			1,025	0.0	1,780	0.1
株 式 等 譲 渡 所 得 割 交 付 金			1,218	0.0	2,978	0.1
地 方 消 費 税 交 付 金	54,351	2.1	60,649	2.4	56,408	2.3
ゴ ル フ 場 交 付 金	20,441	0.8	18,789	0.7	16,948	0.7
特 別 消 費 税 交 付 金	0	0.0	0	0.0	0	0.0
自 動 車 取 得 税 交 付 金	27,165	1.1	25,314	1.0	25,432	1.0
地 方 特 例 交 付 金	22,282	0.9	21,884	0.9	28,736	1.2
地 方 交 付 税	727,548	28.6	745,045	29.5	704,944	28.6
内 普 通	634,901	25.0	667,363	26.4	640,108	26.0
内 特 別	92,647	3.6	77,682	3.1	64,836	2.6
小 計	1,561,062	61.5	1,649,087	65.3	1,647,795	66.8
交 通 安 全 対 策 特 別 交 付 金	1,094	0.0	1,047	0.0	1,141	0.1
分 担 金 及 び 負 担 金	10,388	0.4	9,555	0.4	10,026	0.4
使 用 料 及 び 手 数 料	54,989	2.3	57,957	2.3	65,353	2.6
国 庫 支 出 金	80,322	3.2	112,587	4.5	102,982	4.2
県 支 出 金	79,792	3.1	74,593	3.0	76,386	3.1
財 産 収 入	226	0.0	6,353	0.3	953	0.0
寄 附 金	234	0.0	2,136	0.1	466	0.0
繰 入 金	117,667	4.6	168,804	6.7	158,948	6.5
繰 越 金	125,362	4.9	109,405	4.3	102,528	4.2
諸 収 入	121,323	4.8	111,831	4.4	116,745	4.7
町 債	388,600	15.3	218,600	8.7	182,800	7.4
合 計	2,541,059	100.0	2,521,955	100.0	2,466,123	100.0

資料：総務課

(2) 歳出(目的別)

単位:千円

区 分	平成15年度		平成16年度		平成17年度	
	金 額	構成比(%)	金 額	構成比(%)	金 額	構成比(%)
議 会 費	73,707	3.0	73,913	3.0	70,127	3.0
総 務 費	654,827	26.9	541,883	22.4	486,375	20.7
民 生 費	390,826	16.1	435,045	18.0	452,629	19.3
衛 生 費	258,415	10.6	256,287	10.6	270,422	11.5
労 働 費	187	0.0	191	0.0	118	0.0
農 林 水 産 業 費	102,268	4.2	91,933	3.8	75,456	3.2
商 工 費	4,028	0.2	4,003	0.2	3,778	0.1
土 木 費	146,145	6.0	217,518	9.0	185,135	7.9
消 防 費	131,290	5.4	138,394	5.7	136,329	5.8
教 育 費	275,713	11.4	263,389	10.9	276,180	11.8
災 害 復 旧 費	-	-	2,643	0.1	-	-
公 債 費	394,248	16.2	394,228	16.3	391,330	16.7
諸 支 出 金	-	-	-	-	-	-
前年度繰上充用	-	-	-	-	-	-
合 計	2,431,654	100.0	2,419,427	100.0	2,347,879	100.0

資料:総務課

(3) 歳出(性質別)

単位:千円

区 分	平成15年度		平成16年度		平成17年度	
	金額	構成比(%)	金額	構成比(%)	金額	構成比(%)
人 件 費	722,697	29.7	713,980	29.5	685,222	29.2
うち職員給	463,958	19.1	474,434	19.6	449,424	19.1
扶 助 費	91,353	3.8	104,261	4.3	103,656	4.4
公 債 費	394,246	16.2	394,226	16.3	391,330	16.7
内 元利償還金	394,246	16.2	394,226	16.3	391,330	16.7
内 一時借入金利息	-	-	-	-	-	-
義務的経費小計	1,208,296	49.7	1,212,467	50.1	1,180,208	50.3
物 件 費	336,753	13.9	341,099	14.1	319,320	13.6
維持補修費	10,226	0.4	8,246	0.3	6,608	0.3
補助費等	401,615	16.5	395,005	16.3	410,756	17.5
經常的 貸付金等	-	-	-	-	-	-
經常的 繰出金	117,743	4.8	117,408	4.9	138,982	5.9
經常的経費小計	2,074,633	85.3	2,074,225	85.7	2,055,874	87.6
積 立 金	54,287	2.2	101,052	4.2	53,307	2.3
投資及び出資金・貸付金	56	0.0	308	0.0	12,369	0.5
繰出金(經常的繰出金を除く)	6,741	0.3	7,132	0.3	4,020	0.1
前年度繰上充用	-	-	-	-	-	-
投 資 的 経 費	295,937	12.2	236,710	9.8	222,309	9.5
うち人件費	26,729	1.1	21,730	0.9	29,467	1.3
内 普通建設事業費	295,937	12.2	234,067	9.7	222,309	9.5
内 補助	6,822	0.3	2,433	0.1	29,618	1.3
内 単独	289,115	11.9	231,634	9.6	192,691	8.2
内 災害復旧事業費	-	-	2,643	0.1	-	-
内 失業対策事業費	-	-	-	-	-	-
合 計	2,431,654	100.0	2,419,427	100.0	2,347,879	100.0

資料:総務課

2. 町税徴収実績 (現+滞)

単位:千円

区 分	平成 15 年度		平成 16 年度		平成 17 年度	
	金 額	構成比(%)	金 額	構成比(%)	金 額	構成比(%)
町 民 税	252,565	37.7	308,432	42.7	340,228	45.5
個人町民税	208,966	31.2	205,456	28.4	203,017	27.2
法人町民税	43,599	6.5	102,976	14.3	137,211	18.3
固 定 資 産 税	367,096	54.8	361,700	50.1	355,204	47.5
軽 自 動 車 税	9,131	1.4	9,343	1.3	9,752	1.3
市町村たばこ税	40,301	6.0	42,967	5.9	42,393	5.7
特別土地保有税	610	0.1	120	0.0	70	0.0
合 計	669,703	100.00	722,562	100.00	747,647	100.00

資料：町民課

3. 特別会計歳入歳出決算額

単位：千円

区 分		平成 15 年度	平成 16 年度	平成 17 年度
国民健康保険 特 別 会 計	歳 入	605,384	655,447	643,662
	歳 出	534,342	605,712	608,477
給食センター 特 別 会 計	歳 入	76,009	77,231	73,875
	歳 出	74,950	75,210	72,341
老人保健 特 別 会 計	歳 入	503,157	516,631	552,268
	歳 出	487,757	516,541	552,268
介護保険 特 別 会 計	歳 入	240,078	272,779	313,656
	歳 出	238,976	264,407	311,335
水 道 事 業 会 計	歳 入	161,241	169,087	172,434
	歳 出	158,235	159,024	154,478

資料：総務課

1 3 . 公 務 員 ・ 選 挙

1 . 職 種 別 職 員 数

(各年4月1日現在)

区 分	平成16年		平成17年		平成18年	
	人 数	構 成 比 (%)	人 数	構 成 比 (%)	人 数	構 成 比 (%)
総 数	88	100.0	86	100.0	84	100.0
一 般 行 政 職	49	55.7	49	57.0	48	57.1
税 務 職	6	6.8	6	7.0	6	7.1
医 師 ・ 歯 科 医 師 職	-	-	-	-	-	-
薬 剤 師 ・ 医 療 技 術 職	1	1.1	1	1.1	1	1.2
看 護 ・ 保 健 職	2	2.3	2	2.3	2	2.4
福 祉 職	12	13.6	12	14.0	11	13.1
企 業 職	5	5.7	5	5.8	5	6.0
技 能 労 務 職	13	14.8	11	12.8	11	13.1
教 育 職	-	-	-	-	-	-

資料：総務課

2. 議会開催状況

区分	議員定数	招集回数	会期日数	本会議日数	提出議案数			請願陳情件数
					総数	長	議員	
13	16	6	28	15	71	61	10	13
14	16	7	28	12	79	65	14	16
15	16	7	27	14	81	64	17	11
16	16	6	27	13	68	58	10	12
17	16	6	26	13	75	67	8	5

資料：議会事務局

3. 選挙人名簿登録者数

(各年9月1日現在)

区分	計	男	女
13	5,422	2,711	2,711
14	5,429	2,715	2,714
15	5,450	2,716	2,734
16	5,488	2,734	2,754
17	5,465	2,720	2,745

資料：選挙管理委員会

4. 投票区別有権者数及び投票率

区分	選挙日	第1投票区			第2投票区		
		当日有権者数	投票数	投票率	当日有権者数	投票数	投票率
町長選挙	15.4.27	3,128	2,644	84.53	2,260	1,729	76.50
	16.5.23	3,103	2,648	85.34	2,317	1,761	76.00
町議会議員	11.7.11	3,172	2,751	86.73	2,215	1,730	78.10
	15.7.13	3,116	2,738	87.87	2,267	1,815	80.06
衆議院議員	15.11.9	3,123	2,222	71.15	2,305	1,494	64.82
	17.9.11	3,094	2,282	73.76	2,354	1,599	67.93
参議院議員	13.7.29	3,138	1,890	60.23	2,276	1,186	52.11
	16.7.11	3,130	1,778	56.81	2,344	1,163	49.62
県知事	13.3.25	3,112	1,763	56.65	2,256	1,066	47.25
	17.3.13	3,086	1,743	56.48	2,342	1,171	50.00
県議会議員	11.4.11	3,169	2,045	64.53	2,195	1,232	56.13
	15.4.13	3,122	1,892	60.60	2,263	1,074	47.46

資料：選挙管理委員会

付 録

1. 町内官公署等一覧

< 役場関係 >

神崎町役場	神崎本宿 1 6 3	7 2 - 2 1 1 1
神崎ふれあいプラザ	神崎本宿 9 6	
教育委員会		7 2 - 1 6 0 1
わくわく西の城	並木 6 5 8	7 2 - 3 1 8 0
保健福祉課	神崎本宿 9 6	7 2 - 1 6 0 3
古原浄水場	古原甲 7 1 8 - 4	
まちづくり課水道		7 2 - 4 5 4 5
神宿浄水場	神崎神宿 1 1 0 6	
町立神崎小学校	神崎本宿 2 2	7 2 - 3 0 4 1
〃 米沢小学校	新 3 8 5	7 2 - 3 0 7 0
〃 神崎中学校	神崎本宿 2 6 0	7 2 - 3 0 3 1
〃 神崎保育所	並木 4 8 8 - 1	7 2 - 2 0 5 8
〃 米沢保育所	新 4 4 1	7 2 - 2 8 1 0
神崎町学校給食センター	神崎本宿 2 6	7 2 - 2 0 4 1

< 地区集会施設 >

平成コミュニティセンター	神崎本宿 1 9 3 0 - 3	
横町コミュニティセンター	神崎本宿 1 9 2 3	
出羽第 4 コミュニティセンター	神崎本宿 5 9 0	
本宿コミュニティセンター	神崎本宿 3 1 1 0	
神宿コミュニティセンター	神崎神宿 2 5 2	
松崎コミュニティセンター	松崎 7 4 4 - 2	
向野集落センター	神崎神宿 1 0 7 4 - 2	
小松コミュニティセンター	小松 3 3 7	
堺コミュニティセンター	小松 7 0 3	
並木青年館	並木 6 4 0	
今コミュニティセンター	今 2 2	
高谷コミュニティセンター	高谷 5 4 - 4	
武田やすらぎの家	武田 8 3 6 - 1	
新集落センター	新 3 3 3	
毛成コミュニティセンター	毛成 8 7 7	
古原コミュニティセンター	古原甲 1 0 6 - 1	
原宿コミュニティセンター	古原乙 2 7 4 - 2	
植房農村館	植房 6 5 8	
立野コミュニティセンター	立野 5 1 7	
大貫コミュニティセンター	大貫 3 8 3 - 2 9	
郡やすらぎの家	郡 1 1 1 7 - 1	
郡江口コミュニティセンター	郡 7 8 8 - 1	
成城台コミュニティセンター	植房 8 2 8 - 2 9	
四季の丘コミュニティセンター	四季の丘 8 - 2	

< 県施設 >

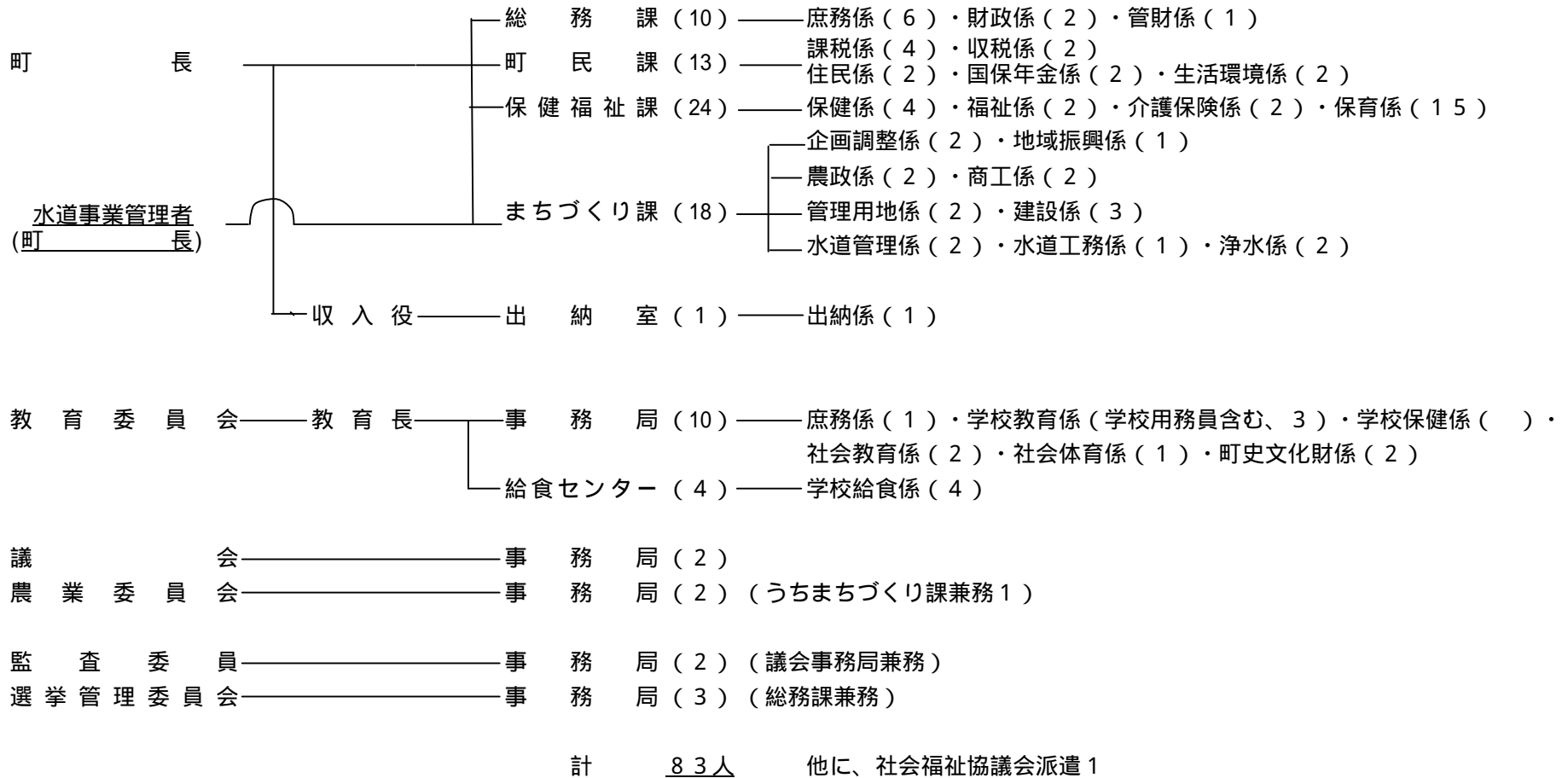
千葉県立香取養護学校	大貫 3 8 3 - 1 3	7 2 - 2 9 1 1
千葉県生涯大学校北総学園	神崎神宿 5 4	7 2 - 4 0 9 0

< その他 >

香取警察署 神崎駐在所	神崎神宿 6 8 0 - 2 9	7 2 - 3 1 5 2
郡駐在所	郡 6 4 9 - 1	7 2 - 2 8 8 7
神崎郵便局	神崎本宿 1 8 5 - 2	7 2 - 3 0 0 1
JR下総神崎駅	郡 1 2 3 2 - 3	7 2 - 3 0 5 2
北総西部衛生組合 北総斎場	神崎神宿 1 0 0 9 - 2	7 2 - 3 1 6 6
神崎町社会福祉協議会	神崎本宿 9 6	7 2 - 4 0 3 1
神崎町商工会	神崎本宿 1 5 8	7 2 - 2 5 4 8

神 崎 町 行 政 組 織

平成18年4月1日



平成18年版

神 崎 町 統 計 書

(統計からみた神崎町)

発行 平成19年2月
編集 神崎町まちづくり課企画調整係
〒289-0292
香取郡神崎町神崎本宿163
電 話 0478-72-2111
FAX 0478-72-2110
ホームページ

<http://www.town.kozaki.chiba.jp>