

平成22年版

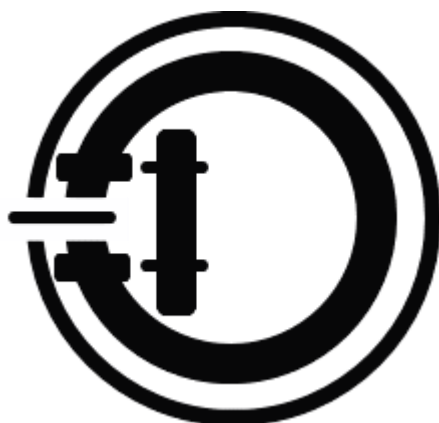
神崎町統計書

(統計からみた神崎町)

神 崎 町

町章

(昭和32年4月1日制定)



町章の由来

町名のコウザキを図案化したもので、「町の和」と「発展の願い」を込めて作成されました。

◎町民憲章

神崎町々民憲章 昭和56年6月15日制定

わたくしたちは、先人の築かれた教育の町としての伝統を守り育てながら、道義と秩序を基調とする健全な町づくりをめざして、この憲章を定めます。

一、自然を愛し住みよいまちをつくりましょう。

一、知性と文化の豊かなまちをつくりましょう。

一、思いやりのある温かいまちをつくりましょう。

一、スポーツに親しみ楽しいまちをつくりましょう。

一、きまりを守り明るいまちをつくりましょう。

◎町のシンボル（町の木・町の花・町の鳥）

- ・町の木 クス
- ・町の花 バラ
- ・町の鳥 メジロ

◎町の沿革

本町の行政区域としての位置づけは明治4年新治県に始まり、同8年以降は千葉県に属し、明治22年4月町村制施行とともに武田、新、毛成、古原、植房、立野、大貫、郡の8ヶ村が米沢村として、また、神崎本宿、神崎神宿、松崎、小松、並木、今、高谷の7ヶ村が神崎村として合併、翌23年3月に神崎村は町制が施行され神崎町となった。その後昭和30年4月、神崎町・米沢村が合併し新生神崎町が誕生、さらに昭和41年1月、茨城県東村・河内村より向野地区が千葉県に割譲され、神崎町に編入されて現在に至っている。

昭和47年には工業団地の操業も始まり、また、近年は自然との調和をはかりながら大規模な宅地造成や道路整備も進み、緑ある自然環境と恵まれた歴史風土の上に調和のとれた「自然と人とふれあいのまち」を形成している。

◎町の位置並びに面積、地勢

首都東京の東約60km、千葉県の北端中央部に位置し、東は香取市、西、南は成田市に接するとともに、北は利根川を挟んで、茨城県稲敷市と対峙している。面積は19.85km²、町の東西5.7km、南北6.2km、地勢はおおむね平坦で、南東部は丘陵の起伏が多く、畑や山林が大半を占め、北部は利根川沿いに肥沃な沖積低地がひらけている。

海拔0～40m、うち最高地は古原字秣場地先（海拔39.2m）、最低地は松崎溝向通り地先（海拔1.1m）。

- ・極東 北緯35度51分50秒 東経140度26分10秒 毛成地先
- ・極西 北緯35度53分50秒 東経140度22分40秒 松崎地先
- ・極南 北緯35度50分50秒 東経140度23分50秒 古原地先
- ・極北 北緯35度54分30秒 東経140度23分50秒 高谷地先

統計表目次

1. 土地・気象		6. 商 業	
1	地目別土地面積の推移……………	1	産業別商店数・従業者数・年間商品販売額……………
2	河川の状況……………	15	
3	月別気象状況……………	2	商品別、購買地域……………
		16	
2. 人 口		7. 農 業	
1	県内市町村別人口増減、面積及び人口密度……………	1	農家数・農家人口・農業従事者数……………
		17	
2	世帯数及び人口の推移……………	2	年齢階級別農業従事者数……………
		18	
	(1)国勢調査……………	3	経営耕地面積……………
		19	
	(2)住民基本台帳登録人口……………	4	家畜の飼養頭羽数……………
		19	
3	年齢階級別、男女別人口……………	5	農業粗生産額……………
		19	
4	地区別年齢階級別人口……………		
5	昼間人口の推移……………	8. 教 育・文 化	
6	外国人登録人口の推移……………	1	小学校の概況……………
7	人口動態……………	20	
		2	中学校の概況……………
		20	
		3	中学校卒業者の進路状況……………
		20	
		4	町内施設利用状況……………
		21	
		5	図書室利用状況……………
		21	
		6	町内指定文化財……………
		22	
3. 労 働 力		9. 厚 生	
1	産業別就業者数……………	1	保健対策事業実施状況……………
		23	
2	年齢階級別産業別就業者数……………		(1)健康教育・健康相談……………
			23
3	常住地による従業・通学者数(15歳以上)……………		(2)訪問指導・機能訓練……………
			23
			(3)検診……………
			23
4	労働力状態、男女別人口(15歳以上)……………	2	母子保健事業実施状況……………
		12	24
4. 事 業 所		3	予防接種事業実施状況……………
1	産業別事業所数・従業者数……………	24	
		13	
5. 工 業		4	医療施設及び薬局数……………
1	事業所数・従業者数・製造品出荷額……………	24	
		14	
2	産業別事業所数・従業者数……………	5	年次別死因順位……………
		24	
		6	介護保険の状況……………
		25	
		7	保育所の状況……………
		25	
		8	老人クラブの加入状況……………
		25	

9	身体障害者手帳交付者数	25
10	国民年金の加入状況及び給付状況	26
11	国民健康保険の加入状況及び給付状況	27
12	老人保健の加入状況及び給付状況	27

10. 建設・水道・環境衛生

1	国・県道の状況	28
2	町道の状況	28
3	上水道の状況	28
4	ゴミ処理状況	29
5	し尿処理状況	29

11. 運輸・公安

1	下総神崎駅1日平均運輸状況	30
2	自動車車種別保有台数	30
3	軽自動車税課税台数	30
4	消防力の状況	31
5	種類別火災発生件数と損害見積額	32
6	事故種類別救急車出動件数	32
7	交通事故発生状況	32
8	交通災害共済加入及び給付状況	32

12. 財政

1	普通会計歳入歳出決算額	33
	(1)歳入	33
	(2)歳出(目的別)	34
	(3)歳出(性質別)	35
2	町税徴収実績	36
3	特別会計歳入歳出決算額	36

13. 公務員・選挙

1	職種別職員数	37
2	議会開催状況	38
3	選挙人名簿登録者数	38
4	投票区別有権者数及び投票率	38

付 録

- 1 町内官公署等一覧
- 2 行政組織図

<利用上の注意>

1. 統計表中、年とあるのは暦年(1月～12月)年度とあるのは会計年度(4月～翌年3月)を示します。
2. 表中の太字の編成順序は、神崎町住所コードによるものです。
3. 表中の符号の意味は、次のとおりです。
 - 「0」 掲載単位に満たないもの
 - 「-」 該当数字のないもの
 - 「x」 該当数字の公表をさし控えたもの
 - 「△」 減少したもの

1. 土地・気象

1. 地目別土地面積の推移

年次別推移

(各年1月1日現在) 単位：千㎡

区分	総数	田	畑	宅地	山林	原野	その他
13	19,850	6,993	1,869	1,876	3,864	236	5,012
14	19,850	6,951	1,869	1,879	3,865	227	5,059
15	19,850	6,948	1,866	1,860	3,873	232	5,071
16	19,850	7,052	1,898	1,859	3,889	232	4,920
17	19,850	7,051	1,896	1,858	3,945	231	4,869
18	19,850	7,051	1,898	1,869	3,940	231	4,861
19	19,850	7,050	1,896	1,865	3,938	231	4,870
20	19,850	7,047	1,892	1,869	3,937	230	4,875
21	19,850	7,045	1,890	1,874	3,937	228	4,876
22	19,850	7,045	1,890	1,880	3,932	226	4,877

資料：町民課税務係

2. 河川の状況

種別	名称	指定延長	町内延長	上流端	下流端
一級河川	利根川	左岸 22,500m 右岸 100,600m	右岸 5,890m	群馬県利根郡みなかみ町藤原地先	銚子市太平洋流出点
	大須賀川	左右岸 8,100m	左岸 782 m 右岸 382 m	成田市(旧大栄町)伊能地先	香取市(旧佐原市)利根川合流点
	上八間川	左右岸 3,400m	左右岸 1,720m	香取郡神崎町神崎本宿地先	香取市(旧佐原市)万世橋派川大須賀川合流点
一級河川 (準用河川)	神崎川	左右岸 390m	左右岸 390 m	香取郡神崎町神崎本宿地先	神崎町神崎神宿利根川合流点
	浄向川	左右岸 4,300m	右岸 2,000 m	成田市(旧下総町)青山地先	神崎町松崎利根川合流点
	江口川	左右岸 300m	左右岸 300 m	左岸神崎町今地先	神崎町今利根川合流点

注) 利根川の流路延長は、千葉県に係る部分である。

資料：千葉県統計年鑑
まちづくり課建設係

3. 月別気象状況（平成22年）

内容 月別	気温			湿度 平均	月積算雨 量 (mm)	風速		風向 平均
	平均	最高	最低			平均	最大	
1月	4.8	17.6	-5.1	68.6	18.0	1.4	16.4	西北西
2月	5.0	20.7	-3.3	80.7	130.5	1.7	17.9	北東
3月	8.1	25.2	-1.0	77.2	169.5	2.1	26.3	北東
4月	11.4	24.6	1.0	78.9	185.0	2.0	21.7	北北東
5月	18.0	29.5	9.2	74.2	102.5	1.8	14.0	南南西
6月	22.3	30.9	10.2	82.1	95.5	1.6	14.8	北北東
7月	27.2	36.0	19.0	80.6	68.5	1.7	16.2	南南西
8月	28.8	36.3	23.8	78.4	11.5	1.8	17.4	南
9月	24.1	35.7	10.3	81.4	456.0	1.8	18.0	北北東
10月	17.7	27.3	8.2	84.8	234.5	1.5	15.0	北北東
11月	11.7	21.7	1.3	79.1	128.5	1.2	20.2	西北西
12月	8.2	23.5	-2.5	72.5	133.0	1.5	20.8	西北西
平均	15.6			78.2		1.7		北北東
最高		36.3		97.0			26.3	
最低			-5.1	21.5				
積算					1733.0			

資料：成田市消防本部「消防年報」

2. 人 口

1. 県内市町村別人口増減、面積及び人口密度

区 分	人 口		前回対比	面 積	人口密度
	平成17年	平成12年（組替）			
千葉県	6,056,462	5,926,285	2.2	5,156.68	1,174.5
市 部	5,534,501	5,396,443	2.6	3,497.04	1,582.6
郡 部	521,961	529,842	△ 1.5	1,659.64	314.5
千葉市	924,319	887,164	4.2	272.08	3,397.2
銚子市	75,020	78,697	△ 4.7	83.91	894.1
市川市	466,608	448,642	4.0	57.44	8,123.4
船橋市	569,835	550,074	3.6	85.69	6,650.0
館山市	50,527	51,412	△ 1.7	110.21	458.5
木更津市	122,234	122,768	△ 0.4	138.71	881.2
松戸市	472,579	464,841	1.7	61.33	7,705.5
野田市	151,240	151,197	0	103.54	1,460.7
佐原市	45,965	48,328	△ 4.9	119.88	383.4
茂原市	93,260	93,779	-0.6	100.01	932.5
成田市	100,717	95,704	5.2	131.27	767.3
佐倉市	171,246	170,934	0.2	103.59	1,653.1
東金市	61,701	59,605	3.5	89.34	690.6
日市場市	32,067	32,807	△ 2.3	80.75	397.1
旭市	70,643	71,176	-0.7	129.91	543.8
習志野市	158,785	154,036	3.1	20.99	7,564.8
柏市	380,963	373,778	1.9	114.90	3,315.6
勝浦市	22,198	23,235	△ 4.5	94.20	235.6
市原市	280,255	278,218	0.7	368.20	761.1
流山市	152,641	150,527	1.4	35.28	4,326.6
八千代市	180,729	168,848	7.0	51.27	3,525.0
我孫子市	131,205	127,733	2.7	43.19	3,037.9
鴨川市	36,475	37,653	△ 3.1	191.30	190.7
鎌ヶ谷市	102,812	102,573	0.2	21.11	4,870.3
君津市	90,977	92,076	△ 1.2	318.83	285.3
富津市	50,162	52,839	△ 5.1	205.35	244.3
浦安市	155,290	132,984	16.8	17.30	8,976.3
四街道市	84,770	82,552	2.7	34.70	2,442.9
袖ヶ浦市	59,108	58,593	0.9	94.92	622.7
八街市	75,735	72,595	4.3	74.87	1,011.6
印西市	60,060	60,468	-0.7	53.51	1,122.4
白井市	53,005	50,431	5.1	35.41	1,496.9
富里市	51,370	50,176	2.4	53.91	952.9
印旛郡	66,804	64,672	3.3	121.77	548.6
酒々井町	21,385	19,885	7.5	19.02	1,124.3
印旛村	12,652	11,103	14.0	46.57	271.7
本埜村	8,390	8,209	2.2	23.72	353.7
栄町	24,377	25,475	△ 4.3	32.46	751.0

香取郡	101,610	105,235	△ 3.4	363.69	279.4
下総町	7,702	8,115	△ 5.1	32.00	240.7
神崎町	6,705	6,747	△ 0.6	19.85	337.8
大栄町	12,720	13,079	△ 2.7	50.57	251.5
小見川町	25,399	26,047	△ 2.5	61.84	410.7
山田町	10,778	11,249	△ 4.2	51.54	209.1
栗源町	5,190	5,319	△ 2.4	29.05	178.7
多古町	16,950	17,603	△ 3.7	72.68	233.2
東庄町	16,166	17,076	△ 5.3	46.16	350.2
匝瑳郡	21,871	22,274	△ 1.8	54.34	402.5
光町	11,852	12,167	△ 2.6	33.31	355.8
野栄町	10,019	10,107	△ 0.9	21.03	476.4
山武郡	150,099	150,871	△ 0.5	305.23	491.8
大網白里町	49,548	47,036	5.3	58.06	853.4
九十九里町	19,009	20,266	△ 6.2	23.72	801.4
成東町	24,132	24,494	△ 1.5	47.02	513.2
山武町	19,351	20,033	△ 3.4	52.05	371.8
蓮沼村	4,645	4,751	△ 2.2	9.72	477.9
松尾町	10,896	11,336	△ 3.9	37.59	289.9
横芝町	14,129	14,554	△ 2.9	33.60	420.5
芝山町	8,389	8,401	△ 0.1	43.47	193.0
長生郡	65,275	66,140	△ 1.3	226.97	287.6
一宮町	11,656	11,648	0.1	23.02	506.3
睦沢町	7,838	8,244	△ 4.9	35.59	220.2
長生村	14,543	13,892	4.7	28.32	513.5
白子町	12,850	13,103	△ 1.9	27.46	468.0
長柄町	8,564	8,625	△ 0.7	47.20	181.4
長南町	9,824	10,628	△ 7.6	65.38	150.3
夷隅郡	61,761	62,975	△ 1.9	312.26	197.8
大多喜町	11,514	12,121	△ 5.0	129.84	88.7
夷隅町	7,611	7,952	△ 4.3	44.23	172.1
御宿町	7,942	8,019	△ 1.0	24.92	318.7
大原町	19,917	20,531	△ 3.0	66.61	299.0
岬町	14,777	14,352	3.0	46.66	316.7
安房郡	54,541	57,675	△ 5.4	275.38	198.1
富浦町	5,451	5,689	△ 4.2	25.69	212.2
富山町	5,751	6,070	△ 5.3	40.34	142.6
鋸南町	9,778	10,521	△ 7.1	45.16	216.5
三芳村	4,656	4,744	△ 1.9	33.92	137.3
白浜町	5,589	6,029	△ 7.3	17.07	327.4
千倉町	12,381	13,161	△ 5.9	36.64	337.9
丸山町	5,440	5,777	△ 5.8	44.11	123.3
和田町	5,495	5,684	△ 3.3	32.45	169.3

資料：国勢調査

*人口欄の「平成12年（組替）」は、平成17年10月1日現在の市区町村の境域に基づいて組替えた平成12年の人口を示す。

2. 世帯数及び人口の推移

(1) 国勢調査

(各年10月1日現在)

区 分	世帯数	人 口			人口増加率	1世帯 当たり 人員	1k㎡ 当たり 人口密度
		総 数	男	女			
大正9年	948	4,759	2,267	2,492	—	5.0	256.7
14	935	4,859	2,332	2,527	2.1	5.2	262.1
昭和5年	906	4,981	2,445	2,536	2.5	5.5	268.7
10	913	4,994	2,468	2,526	0.3	5.5	269.4
15	897	4,949	2,431	2,518	△ 0.9	5.5	266.9
22	1,168	6,338	3,168	3,170	28.1	5.4	341.9
25	1,136	6,387	3,116	3,271	0.8	5.6	344.5
30	1,101	6,176	3,007	3,169	△ 3.4	5.6	332.0
35	1,115	5,857	2,840	3,017	△ 5.4	5.3	319.4
40	1,117	5,553	2,674	2,879	△ 5.5	5.0	302.8
45	1,154	5,381	2,607	2,774	△ 3.2	4.7	276.1
50	1,289	5,570	2,731	2,839	3.5	4.3	285.8
55	1,342	5,645	2,807	2,838	1.3	4.2	289.6
60	1,399	5,639	2,824	2,815	△ 0.1	4.0	289.3
平成2年	1,491	5,620	2,828	2,792	△ 0.3	3.8	283.1
7	1,703	6,156	3,087	3,069	9.5	3.6	310.1
12	2,049	6,747	3,370	3,377	9.6	3.3	339.9
17	2,085	6,705	3,350	3,355	△ 0.6	3.2	337.8

資料：国勢調査

一世帯当たりの人員は一般世帯での数値である。

(2) 住民基本台帳登録人口

(各年10月1日現在)

区 分	世 帯 数	人 口			人口増加率
		総 数	男	女	
5 6	1,374	5,837	2,946	2,891	0.17%
5 7	1,398	5,817	2,928	2,889	△0.34%
5 8	1,397	5,807	2,927	2,880	△0.17%
5 9	1,411	5,773	2,916	2,857	△0.59%
6 0	1,415	5,765	2,916	2,849	△0.14%
6 1	1,426	5,761	2,928	2,833	△0.07%
6 2	1,420	5,686	2,878	2,808	△1.30%
6 3	1,417	5,658	2,852	2,806	△0.49%
平成元年	1,442	5,694	2,884	2,810	0.64%
2	1,483	5,727	2,893	2,834	0.58%
3	1,505	5,785	2,940	2,845	1.01%
4	1,537	5,824	2,959	2,865	0.67%
5	1,561	5,857	2,975	2,882	0.57%
6	1,585	5,872	2,973	2,899	0.26%
7	1,733	6,179	3,125	3,054	5.23%
8	1,859	6,447	3,234	3,213	4.34%
9	1,948	6,670	3,341	3,329	3.46%
1 0	2,025	6,832	3,419	3,413	2.43%
1 1	2,053	6,830	3,424	3,406	△0.03%
1 2	2,061	6,795	3,394	3,401	△0.51%
1 3	2,087	6,828	3,424	3,404	0.49%
1 4	2,089	6,784	3,416	3,368	△0.64%
1 5	2,105	6,774	3,403	3,371	△0.15%
1 6	2,121	6,775	3,398	3,377	0.01%
1 7	2,157	6,754	3,396	3,358	△0.31%
1 8	2,219	6,779	3,418	3,361	0.37%
1 9	2,226	6,718	3,397	3,321	△0.90%
2 0	2,249	6,673	3,382	3,291	△0.67%
2 1	2,288	6,638	3,363	3,275	△0.52%
2 2	2,288	6,553	3,300	3,253	△1.28%

資料：住民基本台帳月報

3. 年齢階級別、男女別人口

(各年10月1日現在)

区 分	昭和50年	昭和60年	平成2年	平成7年	平成12年	平成17年10月1日			
						計	男	女	構成比
合 計	5,570	5,639	5,620	6,156	6,747	6,705	3,350	3,355	100.0%
0～4歳	399	295	239	269	312	245	127	118	3.7%
5～9歳	426	392	301	306	357	321	160	161	4.8%
10～14歳	452	424	390	355	366	363	203	160	5.4%
15～19歳	420	403	404	390	363	337	173	164	5.0%
20～24歳	387	299	329	377	338	279	130	149	4.2%
25～29歳	425	333	303	362	375	335	200	135	5.0%
30～34歳	338	384	327	363	457	403	195	208	6.0%
35～39歳	377	445	401	378	449	469	246	223	7.0%
40～44歳	424	378	458	457	456	449	226	223	6.7%
45～49歳	444	397	377	512	480	448	257	191	6.7%
50～54歳	314	403	400	416	526	485	265	220	7.2%
55～59歳	283	417	390	414	462	510	264	246	7.6%
60～64歳	273	307	412	403	446	474	228	246	7.1%
65～69歳	222	252	294	396	408	428	212	216	6.4%
70～74歳	197	224	233	284	378	382	167	215	5.7%
75～79歳	124	161	185	211	261	355	146	209	5.3%
80～84歳	46	85	126	155	159	233	94	139	3.5%
85～89歳	17	29	45	76	97	108	36	72	1.6%
90～94歳	2	10	5	29	38	68	16	52	1.0%
95～99歳	—	1	1	3	12	9	3	6	0.1%
100歳以上	—	—	—	—	—	4	2	2	0.1%
年齢不詳	—	—	—	—	7	—	—	—	—

資料：国勢調査

4. 地区別年齢階級別人口

(平成22年4月1日現在)

区分	世帯数	人 口			1世帯 当たり 人 員	年 齢 階 級 別 人 口					
		総 数	男	女		0～ 14歳	構成比 (%)	15～ 64歳	構成比 (%)	65歳～	構成比 (%)
総 数	2,301	6,674	3,354	3,320	2.9	772	12	4,110	62	1,793	27
本宿1	72	200	93	107	2.8	17	9	106	53	77	39
本宿2	195	518	259	259	2.7	57	11	331	64	163	31
本宿3	78	273	130	143	3.5	31	11	154	56	88	32
本宿4	163	418	202	216	2.6	49	12	244	58	125	30
本宿5	44	115	56	59	2.6	8	7	78	68	29	25
神 宿	116	300	146	154	2.6	27	9	178	59	95	32
松 崎	18	74	36	38	4.1	8	11	44	59	22	30
向 野	28	85	47	38	3.0	12	14	40	47	33	39
小 松	125	372	187	185	3.0	43	12	221	59	108	29
並 木	101	308	154	154	3.0	17	6	193	63	98	32
今	30	111	54	57	3.7	15	14	61	55	35	32
高 谷	18	63	29	34	3.5	4	6	40	63	19	30
郡	235	613	310	303	2.6	58	9	390	64	165	27
四季の 丘	419	1,199	594	605	2.9	193	16	792	66	214	18
武 田	66	225	117	108	3.4	32	14	137	61	56	25
新	22	77	33	44	3.5	3	4	52	68	22	29
毛 成	62	232	112	120	3.7	27	12	137	59	68	29
古 原	142	427	238	189	3.0	43	10	271	63	114	27
植 房	68	225	121	104	3.3	16	7	133	59	76	34
立 野	20	84	43	41	4.2	8	10	52	62	24	29
大 貫	93	265	141	124	2.8	22	8	167	63	76	29
成城台	126	318	161	157	2.5	35	11	225	71	58	18
藤の台	60	172	91	81	2.9	57	33	103	60	12	7

資料：町民課

5. 昼間人口の推移

(各年10月1日現在)

区 分	昼間人口	常住人口	流 出 人 口			常住人口に対する昼間人口の割合(%)
			増減	流入人口	流出人口	
昭和55年	4,940	5,645	△ 705	694	1,399	87.5
60	5,072	5,639	△ 567	970	1,537	89.9
平成2年	4,852	5,620	△ 768	1,052	1,820	86.3
7	5,261	6,156	△ 895	1,165	2,060	85.5
12	5,585	6,740	△ 1,155	1,211	2,366	82.9
17	5,667	6,705	△ 1,038	1,341	2,379	84.5

資料：国勢調査

6. 外国人登録の推移

(各年12月31日現在)

区 分	総数	韓国	中国	タイ	フィリピン	バングラデッシュ	スリランカ	ヴェトナム	インドネシア	ペルー	ブラジル	モンゴル	その他
平成 18 年	95	7	12	25	17	9	1	2	1	5	4	2	10
平成 19 年	97	7	12	29	21	7	0	2	0	3	2	3	11
平成 20 年	96	6	19	32	18	2	0	2	0	2	2	2	11
平成 21 年	110	6	30	34	20	3	1	1	0	1	0	3	11

資料：町民課

7. 人口動態

(各年1月1日～12月31日)

区 分	社 会 動 態			自 然 動 態			増減数
	転入	転出	増減	出生	死亡	増減	
平成 18 年	277	211	66	40	69	△ 29	37
平成 19 年	174	231	△ 57	28	69	△ 41	△ 98
平成 20 年	223	227	△ 4	42	68	△ 26	△ 30
平成 21 年	285	236	49	22	77	△ 55	△ 6

資料：毎月常住人口調査

3. 労働力

1. 産業別就業者数

(各年10月1日現在)

区 分	平成2年		平成7年		平成12年		平成17年	
	数	構成比 (%)	数	構成比 (%)	数	構成比 (%)	数	構成比 (%)
総 数	3,017	100.0	3,226	100.0	3,302	100.0	3,310	100.0
第1次産業	416	13.8	404	12.5	274	8.3	301	9.1
農 業	415	13.7	402	12.4	272	8.2	300	9.0
林 業	—	—	—	—	—	—	—	—
漁 業	1	0.1	2	0.1	2	0.1	1	0.1
第2次産業	887	29.4	932	28.9	895	27.1	851	25.7
鉱 業	9	0.3	16	0.5	11	0.3	5	0.1
建 設 業	222	7.4	303	9.4	244	7.4	235	7.1
製 造 業	656	21.7	613	19.0	640	19.4	611	18.5
第3次産業	1,710	56.7	1,887	58.5	2,109	63.9	2,153	65.0
電気・ガス・水道	9	0.3	16	0.5	15	0.5	10	0.3
情報通信業							37	1.1
運 輸 業							322	9.7
運輸・通信業	260	8.6	278	8.6	340	10.3		
卸売・小売業	600	19.9	616	19.1	706	21.4	569	17.2
金融・保険業	60	2.0	63	2.0	56	1.7	51	1.5
不 動 産 業	19	0.6	17	0.5	18	0.5	15	0.5
飲食店・宿泊業							129	3.9
医療・福祉業							229	6.9
教育・学習支援業							127	3.8
複合サービス業							45	1.4
サービス業	627	20.1	734	22.8	805	24.4	474	14.3
公 務	135	4.5	163	5.0	169	5.1	145	4.4
分 類 不 能	4	0.1	3	0.1	24	0.7	5	0.2

資料：国勢調査 H17より分類に変更あり

2. 年齢階級別産業別就業者数

(平成17年10月1日現在)

区 分	計	15～ 19歳	20～ 24歳	25～ 29歳	30～ 34歳	35～ 39歳	40～ 44歳	45～ 49歳	50～ 54歳	55～ 59歳	60～ 64歳	65歳 以上
総 数	3,310	41	178	265	303	370	374	391	405	388	254	341
第1次産業	301	0	2	8	9	16	7	12	23	32	38	154
農 業	300	—	2	8	9	16	7	12	23	32	38	153
林 業	—	—	—	—	—	—	—	—	—	—	—	—
漁 業	1	—	—	—	—	—	—	—	—	—	—	1
第2次産業	851	16	31	68	85	96	90	120	108	129	58	50
鉱 業	5	—	—	1	—	—	—	1	—	—	2	1
建 設 業	235	2	7	19	25	27	15	27	40	38	21	14
製 造 業	611	14	24	48	60	69	75	92	68	91	35	35
第3次産業	2,153	25	144	189	209	257	274	259	274	227	158	137
電気・ガス・水道	10	—	—	—	—	1	1	4	2	2	—	0
情 報 通 信 業	37	—	3	2	6	6	4	6	4	3	3	0
運 輸 業	322	7	16	35	31	51	46	35	32	39	21	9
卸 売 ・ 小 売 業	569	6	48	57	58	63	65	51	64	59	43	55
金 融 ・ 保 険 業	51	—	1	6	1	8	9	6	11	5	2	2
不 動 産 業	15	—	—	3	1	3	1	4	—	1	1	1
飲 食 店 ・ 宿 泊 業	129	7	11	13	10	19	16	14	12	10	9	8
医 療 ・ 福 祉 業	229	—	20	24	31	32	27	30	33	18	7	7
教 育 ・ 学 習 支 援 業	127	—	4	3	11	14	22	30	23	14	5	1
複 合 サ ー ビ ス 業	45	—	2	4	2	4	10	6	9	6	2	—
サ ー ビ ス 業 (他に分類されない もの)	474	5	39	34	43	45	48	47	54	49	59	51
公 務	145	—	—	8	15	11	25	26	30	21	6	3
分 類 不 能	5	—	1	—	—	1	3	—	—	—	—	—

資料：国勢調査

3. 常住地による従業・通学者数（15歳以上）

（各年10月1日現在）

区 分	平成12年			平成17年		
	総 数	就業者	通学者	総 数	就業者	通学者
町内に常住する従業・通学者	3,649	3,302	347	3,633	3,310	323
町内で従業・通学	1,292	1,248	44	1,261	1,220	41
自 宅	645	645	—	611	611	—
自 宅 外	647	603	44	650	609	41
他市町村で就業・通学	2,357	2,054	303	2,372	2,090	282
千 葉 県 内	1,934	1,669	265	1,995	1,744	251
千 葉 市	155	123	32	131	104	27
銚 子 市	11	11	—	11	8	3
市 川 市	17	13	4	16	11	5
船 橋 市	35	30	5	34	32	2
松 戸 市	※			12	9	3
佐 原 市	355	278	77	305	257	48
成 田 市	636	578	58	743	665	78
佐 倉 市	60	57	3	43	39	4
旭 市	15	13	2	10	10	—
習 志 野 市	27	22	5	15	9	6
柏 市	12	9	3	13	10	3
八 千 代 市	18	12	6	14	11	3
我 孫 子 市	※			※		
浦 安 市	10	7	3	※		
四 街 道 市	13	7	6	14	5	9
富 里 市	45	45	—	53	46	7
印 西 市	15	15	—	18	18	—
八 街 市	10	10	—	※		
栄 町	31	31	—	39	39	—
酒 々 井 町	36	11	25	19	11	8
下 総 町	137	118	19	146	135	11
大 栄 町	151	148	3	162	156	6
小 見 川 町	28	19	9	43	23	20
多 古 町	24	24	—	32	31	1
芝 山 町	14	14	—	29	29	—
その他の市町村	79	74	5	93	86	7
他 県	423	385	38	377	346	31
茨 城 県	241	233	8	221	221	—
龍 ヶ 崎 市	※			11	11	—
鹿 嶋 市	18	15	3	19	19	—
神 栖 町	10	10	—	20	20	—
稻 敷 市				122	122	—
東 町	118	116	2			
江 戸 崎 町	17	17	—			
河 内 町	11	11	—	11	11	—
桜 川 村	10	10	—	※		
その他の市町村	57	54	3		38	
東 京 都	164	136	28	139	110	29
神 奈 川 県	10	10	—	※		
その他の都道府県	8	6	2	17	15	2

資料：国勢調査

※ 他市町村への就業・通学者が10人未満の場合、「その他の市町村」に計上。

4. 労働力状態、男女別人口（15歳以上）

（各年10月1日現在）

区 分		平成2年			平成7年			平成12年			平成17年		
		総数	男	女	総数	男	女	総数	男	女	総数	男	女
総 数 ※		4,690	2,345	2,345	5,226	2,606	2,620	5,705	2,830	2,875	5,776	2,860	2,916
労働力人口	総 数	3,075	1,858	1,217	3,368	2,044	1,324	3,486	2,134	1,352	3,516	2,093	1,423
	総 数	3,017	1,814	1,203	3,226	1,944	1,282	3,302	2,008	1,294	3,310	1,943	1,367
	主に仕事	2,576	1,748	828	2,697	1,874	823	2,810	1,921	889	2,754	1,874	880
	家事の ほか仕事	383	19	364	484	38	446	423	35	388	492	29	463
	通学のかた わら仕事	4	2	2	10	7	3	12	6	6	19	10	9
	休業者	54	45	9	35	25	10	57	46	11	45	30	15
	完全失業者	58	44	14	142	100	42	184	126	58	206	150	56
非労働力人口		1,610	484	1,126	1,854	559	1,295	2,209	689	1,520	2,236	747	1,489

※ 総数には労働力状態「不詳」を含む

資料：国勢調査

4. 事 業 所

1. 産業別事業所数・従業者数

区 分		平成16年	平成18年	平成20年	平成21年
総 数	事業所数	236	265	264	264
	従業者数	1952	2,120	2,180	2,180
農 林 水 産 業	事業所数	—	1	1	1
	従業者数	—	14	18	18
鉱 業	事業所数	1	2	3	3
	従業者数	8	10	12	12
建 設 業	事業所数	31	32	32	32
	従業者数	116	130	137	137
製 造 業	事業所数	34	36	34	34
	従業者数	888	820	768	768
電 気 ・ ガ ス 水道・熱供給業	事業所数	—	1	—	—
	従業者数	—	5	—	—
運 輸 ・ 通 信 業	事業所数	—	—	4	—
	従業者数	—	—	33	—
情報通信業	事業所数	—	—	—	—
	従業者数	—	—	—	—
運 輸 業	事業所数	2	3	—	4
	従業者数	33	33	—	33
卸 売 ・ 小 売 業	事業所数	76	74	69	69
	従業者数	417	398	352	352
金 融 ・ 保 険 業	事業所数	5	7	6	6
	従業者数	34	29	33	33
不 動 産 業	事業所数	2	2	6	6
	従業者数	3	4	12	12
飲食店, 宿泊業	事業所数	20	18	18	18
	従業者数	75	54	62	62
医療, 福祉業	事業所数	10	20	21	21
	従業者数	103	200	254	254
教育・学習支援業	事業所数	12	16	15	15
	従業者数	28	180	187	187
複合サービス事業	事業所数	1	2	2	2
	従業者数	9	14	13	13
サ ー ビ ス 業	事業所数	42	44	46	46
	従業者数	238	165	199	199
公 務	事業所数	—	7	7	7
	従業者数	—	64	100	100

：事業所統計調査 事業所・企業統計調査(平成13・18・20年)

※平成11, 16年は簡易調査(公務を除く)

5. 工 業

1. 事業所数・従業者数・製造品出荷額

(各年12月31日現在)

区 分	事業所数	従 業 者 数			現金給与総額 (万円)	原材料使用額 等 (万円)	製造品出荷額 等 (万円)
		計	常 用 労 働 者	個人事業 主 家族従業			
16	16	762	761	1	462,634	793,054	2,106,371
17	18	879	878	1	467,284	858,928	2,287,354
18	18	886	885	1	487,199	912,681	2,261,482
19	22	916	914	2	545,464	1,294,578	2,640,131
20	22	922	918	4	555,625	1,497,225	2,818,450

※ 従業者4人以上の事業所のみ集計。

2. 産業別事業所数・従業者数

(平成20年12月31日現在)

区 分	事業所数	従業者数	現金給与総額(万円)	製造品出荷額等(万円)
総 数	22	922	555,625	2,818,450
食 料 品	1	12	X	X
飲料・たばこ	3	64	X	X
衣 服	-	-	-	-
パルプ・紙	1	37	X	X
化 学	2	69	X	X
プラスチック	2	33	X	X
ゴ ム	2	18	X	X
窯 業・土 石	2	321	X	X
鉄 鋼	-	-	-	-
非 鉄	-	-	-	-
金 属 製 品	1	33	X	X
一 般 機 械	4	298	X	X
電 気 機 械	1	17	X	X
電子・デバイス	2	11	X	X
そ の 他	1	9	X	X

※ 従業員4人以上の事業所のみ集計。

資料：工業統計調査

6. 商 業

1. 産業別商店数・従業者数・年間商品販売額

単位：万円

区 分	平成14年			平成16年			平成19年		
	商店数	従業者数	年 間 商 品 販 売 額	商店数	従業者数	年 間 商 品 販 売 額	商店数	従業者数	年 間 商 品 販 売 額
総 数	82	385	1,125,325	77	355	1,037,334	64	302	425
(卸売業計)	16	81	824,012	16	63	645,892	10	33	51,248
(小売業計)	66	304	391,313	61	292	391,442	54	269	374,202
各種商品小売業	—	—	—	—	—	—	—	—	—
織物・衣服 身の回り品	6	x	x	5	x	x			
飲食料品小売業	25	x	x	22	x	x			
自動車 自転車小売業	2	x	x	3	x	x			
家具・建具 じゅう器小売	9	x	x	7	x	x			
その他の小売業	24	x	x	24	x	x			
従業者規模別 商店数	1～4人	56		58					
	5～9人	14		11					
	10～29人	11		7					
	30～49人	1		1					
	50人以上	—		—					
売場面積 (㎡)	5,227			3,977			3,700		

※ 売場面積は、小売業のみ。

資料：商業統計調査

2. 商品別、購買地域

平成18年度

商品項目 購買地区	買回品														最寄品							贈答品	「外飲食」			
	衣料品							文化品				耐久品			家庭日用品			食料品								
	呉服	紳士服	婦人服	ベビードーも服	実下用着衣料	寝具	小計	カ靴バン	メガネ用品	時計・カメラ	レジャー用品	楽器	小計	電気器具	アイロン	家具	小計	計	化粧品	雑日用品	小計			品生鮮食料	食その品他	小計
香取ブロック																										
香取市	35.7	40.0	38.5	44.4	63.4	60.0	47.4	34.4	37.3	31.0	34.3	31.1	33.9	32.5	41.1	35.2	45.9	40.6	64.2	61.5	62.9	51.7	29.7	37.5		
佐原市	34.7	39.2	37.7	43.5	62.6	58.3	46.4	34.4	37.3	31.0	34.3	30.3	33.0	31.6	40.4	33.6	44.3	38.9	62.6	59.8	61.2	50.1	28.8	36.7		
小見川町	0.0	0.0	0.0	0.0	0.0	0.8	0.1	0.0	0.0	0.0	0.0	0.0	0.0	0.1	0.1	0.8	0.0	0.4	0.0	0.0	0.0	0.2	0.0	0.0		
山田町	1.0	0.8	0.8	0.9	0.8	0.8	0.9	0.0	0.0	0.0	0.0	0.8	0.9	0.8	0.6	0.8	1.6	1.2	1.6	1.6	1.6	1.4	0.8	0.8		
栗源町	0.0	0.0	0.0	0.0	0.0	0.0	0.0	0.0	0.0	0.0	0.0	0.0	0.0	0.0	0.0	0.0	0.0	0.0	0.0	0.0	0.0	0.0	0.0	0.0		
神崎町	5.1	0.0	0.8	0.0	0.8	0.0	1.0	0.0	0.8	0.0	0.3	0.0	1.7	0.8	0.8	41.0	35.2	38.1	20.3	21.3	20.8	29.4	3.4	1.7		
多古町	1.0	0.8	0.0	0.0	0.0	0.0	0.3	0.0	0.0	0.0	0.0	0.0	0.0	0.0	0.2	0.8	0.0	0.4	0.8	0.0	0.4	0.4	0.0	0.0		
東庄町	0.0	0.0	0.0	0.0	0.0	0.0	0.0	0.0	0.0	0.0	0.0	0.0	0.0	0.0	0.0	0.0	0.0	0.0	0.0	0.0	0.0	0.0	1.1	0.0		
計	41.8	40.8	39.3	44.3	64.2	60.0	48.7	34.4	38.1	31.0	34.6	31.1	35.7	33.3	42.0	77.0	81.1	79.1	85.4	82.8	84.1	81.6	33.1	39.2		
地区以外の千葉県																										
千葉市	5.1	2.5	3.3	0.0	0.0	0.0	1.7	4.1	1.7	0.0	2.0	0.0	1.7	0.8	1.6	0.0	0.0	0.0	0.0	0.0	0.0	0.0	5.1	0.0		
船橋市	0.0	0.0	0.0	0.0	0.0	0.0	0.0	0.0	0.0	0.0	0.0	0.0	0.0	0.0	0.0	0.0	0.0	0.0	0.0	0.0	0.0	0.0	0.0	0.0		
茂原市	0.0	0.0	0.0	0.0	0.0	0.0	0.0	0.0	0.0	0.0	0.0	0.0	0.0	0.0	0.0	0.0	0.0	0.0	0.0	0.0	0.0	0.0	0.0	0.0		
成田市	36.7	45.8	46.7	41.7	26.8	32.5	38.4	47.5	46.6	57.8	50.6	43.4	45.2	44.3	42.9	18.9	13.9	16.4	12.2	13.9	13.1	14.7	51.7	59.2		
成田市	36.7	45.8	46.7	41.7	26.8	32.5	38.4	47.5	46.6	57.8	50.6	43.4	45.2	44.3	42.8	18.9	13.9	16.4	11.4	13.9	12.7	14.5	51.7	59.2		
下総町	0.0	0.0	0.0	0.0	0.0	0.0	0.0	0.0	0.0	0.0	0.0	0.0	0.0	0.0	0.1	0.0	0.0	0.0	0.0	0.0	0.0	0.0	0.0	0.0		
大栄町	0.0	0.0	0.0	0.0	0.0	0.0	0.0	0.0	0.0	0.0	0.0	0.0	0.0	0.0	0.0	0.0	0.0	0.0	0.8	0.0	0.4	0.2	0.0	0.0		
東金市	0.0	0.0	0.0	0.0	0.0	0.0	0.0	0.0	0.0	0.0	0.0	0.0	0.0	0.0	0.0	0.0	0.0	0.0	0.0	0.0	0.0	0.0	0.0	0.0		
横芝光町	0.0	0.0	0.0	0.0	0.0	0.0	0.0	0.0	0.0	0.0	0.0	0.0	0.0	0.0	0.0	0.0	0.0	0.0	0.0	0.0	0.0	0.0	0.0	0.0		
その他の市町村	2.0	0.8	0.8	0.0	0.8	0.0	0.7	0.8	0.8	0.0	0.6	0.8	0.0	0.4	0.6	0.0	0.0	0.0	0.0	0.0	0.0	0.0	0.0	0.0		
計	43.9	49.2	50.8	41.7	27.6	32.5	40.8	52.5	49.2	57.8	53.1	44.3	47.0	45.6	45.1	18.9	13.9	16.4	12.2	13.9	13.1	14.7	56.8	59.2		
海匝ブロック																										
銚子市	0.0	0.0	0.0	0.0	0.0	0.0	0.0	0.0	0.0	0.0	0.0	0.0	0.0	0.0	0.0	0.0	0.0	0.0	0.0	0.0	0.0	0.0	0.0	0.0		
匝瑳市	0.0	0.0	0.0	0.0	0.0	0.0	0.0	0.0	0.0	0.0	0.0	0.0	0.0	0.0	0.0	0.0	0.0	0.0	0.0	0.0	0.0	0.0	0.0	0.0		
八日市場市	0.0	0.0	0.0	0.0	0.0	0.0	0.0	0.0	0.0	0.0	0.0	0.0	0.0	0.0	0.0	0.0	0.0	0.0	0.0	0.0	0.0	0.0	0.0	0.0		
野栄町	0.0	0.0	0.0	0.0	0.0	0.0	0.0	0.0	0.0	0.0	0.0	0.0	0.0	0.0	0.0	0.0	0.0	0.0	0.0	0.0	0.0	0.0	0.0	0.0		
旭市	0.0	0.0	0.0	0.0	0.0	0.0	0.0	0.0	0.0	0.0	0.0	0.0	0.0	0.0	0.0	0.0	0.0	0.0	0.0	0.0	0.0	0.0	0.0	0.0		
海上町	0.0	0.0	0.0	0.0	0.0	0.0	0.0	0.0	0.0	0.0	0.0	0.0	0.0	0.0	0.0	0.0	0.0	0.0	0.0	0.0	0.0	0.0	0.0	0.0		
飯岡町	0.0	0.0	0.0	0.0	0.0	0.0	0.0	0.0	0.0	0.0	0.0	0.0	0.0	0.0	0.0	0.0	0.0	0.0	0.0	0.0	0.0	0.0	0.0	0.0		
千潟町	0.0	0.0	0.0	0.0	0.0	0.0	0.0	0.0	0.0	0.0	0.0	0.0	0.0	0.0	0.0	0.0	0.0	0.0	0.0	0.0	0.0	0.0	0.0	0.0		
計	0.0	0.0	0.0	0.0	0.0	0.0	0.0	0.0	0.0	0.0	0.0	0.0	0.0	0.0	0.0	0.0	0.0	0.0	0.0	0.0	0.0	0.0	0.0	0.0		
他都県																										
東京都	2.0	1.7	0.0	0.0	0.0	0.8	0.7	3.3	3.4	0.9	2.5	0.0	0.9	0.4	1.2	0.8	0.0	0.4	0.0	0.0	0.0	0.2	2.5	0.0		
神奈川県	1.0	0.0	0.0	0.0	0.0	0.0	0.1	0.0	0.0	0.0	0.0	0.0	0.0	0.0	0.1	0.0	0.0	0.0	0.0	0.0	0.0	0.0	0.0	0.0		
埼玉県	0.0	0.0	0.0	0.0	0.0	0.0	0.0	0.0	0.0	0.0	0.0	0.0	0.0	0.0	0.0	0.0	0.0	0.0	0.0	0.0	0.0	0.0	0.0	0.0		
茨城県	9.2	7.5	9.8	13.0	8.1	5.8	8.9	9.8	8.5	8.6	9.0	23.8	14.8	19.4	10.8	3.3	4.9	4.1	2.4	3.3	2.9	3.5	7.6	1.7		
その他の県	2.0	0.8	0.0	0.9	0.0	0.8	0.7	0.0	0.8	1.7	0.8	0.8	1.7	1.3	0.9	0.0	0.0	0.0	0.0	0.0	0.0	0.0	0.0	0.0		
計	14.3	10.0	9.8	13.9	8.1	7.5	10.5	13.1	12.7	11.2	12.4	24.6	17.4	21.1	12.9	4.1	4.9	4.5	2.4	3.3	2.9	3.7	10.2	1.7		
有効数合計	100.0	100.0	100.0	100.0	100.0	100.0	100.0	100.0	100.0	100.0	100.0	100.0	100.0	100.0	100.0	100.0	100.0	100.0	100.0	100.0	100.0	100.0	100.0	100.0		

資料：千葉県商工労働部 消費者購買動向調査

7. 農 業

1. 農家数・農家人口・農業従事者数

(各年2月1日現在)

区 分	総世帯数	農家数				農家率				農家人口	農 家 1 戸 当 たり 人 口	農 業 従 事 者 数		
		専 業 農 家	第 1 種 兼 業 農 家	第 2 種 兼 業 農 家	農 家 率	専 業 農 家 率	第 1 種 兼 業 農 家 率	第 2 種 兼 業 農 家 率	計			男	女	
平成4年	1,511	455	28	43	384	30.1	6.1	9.5	84.4	2,205	4.85	1,264	683	581
平成5年	1,542	454	21	52	381	29.4	4.6	11.5	83.9	2,190	4.82	1,220	665	555
平成6年	1,564	441	27	43	371	28.2	6.1	9.8	84.1	2,114	4.79	1,202	656	546
平成7年	1,633	437	20	58	359	26.8	4.6	13.3	82.1	2,094	4.79	1,209	652	557
平成8年	1,777	434	20	63	351	24.4	4.6	14.5	80.9	2,040	4.70	1,177	648	529
※平成9年	1,899	131	15	31	85	6.9	11.4	23.7	64.9	658	5.02	385	223	162
平成10年	1,980	425	25	52	348	21.5	5.9	12.2	81.9	1,977	4.65	1,110	615	495
※平成11年	2,042	114	13	33	68	5.6	11.4	28.9	59.7	564	4.95	349	195	154
平成12年	2,055	398	32	61	305	19.4	8.1	15.3	76.6	1,901	4.78	1,195	664	531
平成17年	2,128	318	36	41	241	14.9	11.3	12.9	75.8	1,552	4.88	933	518	415

※ 平成9・11年は、抽出調査。

資料：農業基本調査

農業センサス(H7)

農林業センサス(H12)(H17)

2. 年齢階級別農業従事者数

(各年2月1日現在)

区 分	平成7年		平成12年		平成17年 (販売農家)	
		構成比 (%)		構成比 (%)		構成比 (%)
総 数	1,209	100.0	1,195	100.0	933	100.0
15～19歳	14	1.2	9	0.8	13	1.4
20～29歳	72	6.0	82	6.9	55	5.9
30～39歳	158	13.1	138	11.5	90	9.6
40～49歳	267	22.1	246	20.6	148	15.9
50～59歳	241	19.9	213	17.8	191	20.5
60～64歳	157	13.0	130	10.9	79	8.4
65～69歳	165	13.6	149	12.5	112	12.0
70～74歳	92	7.6	138	11.5	102	11.0
75歳以上	43	3.5	90	7.5	143	15.3
			54.1 (平均年齢)		56.5 (平均年齢)	

資料：農業センサス (H7)
農林業センサス (H12、H17)

3. 経営面積

(各年2月1日現在) 単位：a

区分	経営耕地面積										耕作放棄地
	総数	田				畑				樹園地	
		計	稲を作った田	過去1年間稲作以外の作物だけを作った田	過去1年間作付けしなかった田	計	普通畑	過去1年間作付けしなかった畑	牧草専用		
平成9年	30,957	25,799	21,918	1,629	2,252	4,945	4,347	598	-	213	248
10	70,859	62,202	53,250	4,598	4,354	8,374	6,764	1,610	-	283	984
11 ※	27,761	22,820	18,698	2,182	1,940	4,885	4,412	473	-	56	208
12	69,053	60,740	49,002	7,004	4,734	8,199	6,882	1,166	151	114	2,360
17	72,825	65,576	50,170	13,092	2,314	7,069	5,541	1,417	111	180	2,691

資料：農業基本調査、農林業センサス
※平成9, 11年は、抽出調査

4. 家畜の飼養頭羽数

(各年2月1日現在)

区分	乳用牛		肉用牛		豚		採卵鶏	
	飼養総農家数	飼養頭数	飼養総農家数	飼養頭数	飼養総農家数	飼養頭数	飼養総農家数	飼養羽数
平成9年※	10	416	1	X	-	-	1	X
10	9	420	1	X	-	-	2	X
11 ※	9	415	1	X	-	-	2	X
12	6	294	1	X	-	-	2	X
17	6	317	-	X	-	-	2	X

資料：農業基本調査、農林業センサス
※平成9, 11年は、抽出調査

5. 農業粗生産額

単位：千万円

区分	総額	耕種											畜産 (養蚕を含む)
		計	米	麦類	雑穀	豆類	いも類	野菜類	果実	花き	工芸作物	種苗・苗木類	
平成14年度	173	135	69	2	-	4	26	27	1	6	-	-	38
平成15年度	181	144	80	2	-	5	26	25	1	5	-	-	37
平成16年度	163	126	68	1	-	4	22	25	1	5	-	-	37
平成17年度	151	127	69	2	-	4	22	25	1	4	-	-	24
平成18年度	140	121	61	1	-	3	27	23	1	5	-	-	19

資料：関東農政局千葉統計情報事務所
「千葉県生産農業所得統計」

8. 教育・文化

1. 小学校の概況

(各年5月1日現在)

区分	学校数	学級数 ()内は75 条による学 級	児童数				職員数	校舎面積		校地面積	児童一人 当たりの 校舎面積	児童一人当 たりの校地 面積
			総数	男	女	対前年増 減率		木造	非木造			
平成17年	2	18 (2)	392	208	184	△5.1	33	11	7,461	68,284	19.1	174.2
平成18年	2	18 (2)	386	199	187	△ 1.5	32	11	7,461	68,284	19.4	176.9
平成19年	2	18 (3)	378	185	193	△ 2.1	31	11	7,461	68,284	19.8	180.6
平成20年	2	18 (3)	368	194	174	△ 2.6	31	11	7,461	68,284	20.3	185.6
平成21年	2	18 (3)	366	196	170	△ 0.5	32	11	7,461	68,284	20.4	186.6
平成22年	2	17 (3)	346	175	171	△ 5.5	31	11	7,461	68,284	21.6	197.4

資料：学校基本調査、公立学校施設台帳

2. 中学校の概況

(各年5月1日現在)

区分	学校数	学級数 ()内は75 条による学 級	生徒数				職員数	校舎面積		校地面積	生徒一人 当たりの 校舎面積	生徒一人当 たりの校地 面積
			総数	男	女	対前年増 減率		木造	非木造			
平成17年	1	7 (1)	214	113	101	△4.2	18	420	4,658	24,545	23.7	114.7
平成18年	1	7 (1)	211	116	95	△ 1.4	20	420	4,658	24,545	24.1	116.3
平成19年	1	7 (2)	207	120	87	△ 1.9	21	420	4,658	24,545	24.5	118.6
平成20年	1	6 (1)	193	107	86	△ 6.8	20	420	4,658	24,545	26.3	127.2
平成21年	1	6 (2)	192	96	96	△ 0.5	20	420	4,658	24,545	26.4	127.8
平成22年	1	6 (0)	188	87	101	△ 2.1	20	420	4,658	24,545	27.0	130.6

資料：学校基本調査、公立学校施設台帳

3. 中学校卒業者の進路状況

(各年5月1日現在)

区分	計			A		B		C		D		E		再 掲				A 高等 学校 等進 学率 (%)	B 専修 学校 等進 学率 %	就 職 率 %	
				高等学校 進学者		専修学校 (高等課程 進学者)		専修学校 (一般課程 進学者)		就職者		無業者及 び死亡、 不詳		Aのう ち他 県へ の進 学者	A・B・Cのうち 就職者						
	計	男	女	男	女	男	女	男	女	男	女	男	女		計	Aの うち	Bの うち				Cの うち
平成17年	60	34	26	33	25	-	-	1	1	-	-	-	-	-	-	-	-	-	96.7	-	-
平成18年	63	31	32	31	32	-	-	-	-	-	-	-	-	-	-	-	-	-	100.0	-	-
平成19年	71	41	30	41	30	-	-	-	-	-	-	-	-	2	-	-	-	-	100.0	-	-
平成20年	80	41	39	41	39	-	-	-	-	-	-	-	-	-	-	-	-	-	100.0	-	-
平成21年	59	35	24	34	24	-	-	-	-	-	-	1	-	2	-	-	-	-	98.3	-	-
平成22年	69	45	24	45	23	-	-	-	-	-	-	-	1	-	-	-	-	-	98.6	-	-

資料：学校基本調査

4. 町内施設利用状況

(人数)

区分		平成17年度	平成18年度	平成19年度	平成20年度	平成21年度
町民野球場 (件数)	利用総数	502	270	285	271	288
	町内	502	269	279	225	254
	町外	0	1	6	46	34
町民庭球場	利用総数	3,035	2,813	2,415	1,507	1,801
	町内	2,985	2,670	2,187	1,494	1,739
	町外	50	143	228	13	62
町民弓道場	利用総数	75	72	70	—	—
	町内	75	72	70	—	—
	町外	—	—	—	—	—
町民体育館	利用総数	2,086	2,866	1,502	1,151	1,813
	町内	2,086	2,866	1,502	1,151	1,813
	町外	—	—	—	—	—
神崎中学校 体育館	利用総数	1,600	2,630	1,995	2,515	3,649
	町内	1,600	2,630	1,995	2,515	3,649
	町外	—	—	—	—	—
神崎小学校 体育館	利用総数	4,430	2,355	2,182	1,561	1,506
	町内	4,430	2,355	2,182	1,561	1,506
	町外	—	—	—	—	—
米沢小学校 体育館	利用総数	6,049	5,298	3,116	3,329	3,853
	町内	6,049	5,298	3,116	3,329	3,853
	町外	—	—	—	—	—

5. 図書室利用状況

※平成13年5月8日から業務開始

区分	蔵書冊数	うち文学書数	うち児童書数	貸出登録者数		貸出冊数	
				町内	町外	町内	町外
平成19年度末	16,578	3,988	4,488	2,110	229	17,298	2,092
平成20年度末	17,021	4,302	4,778	2,224	254	17,667	2,298
平成21年度末	17,670	4,544	4,944	2,312	278	17,319	2,061

資料：教育委員会

6. 町内指定文化財

定区	番号	種類	名称	所定指定地番	所有者	指定年月日	員数面積
国	1	有形文化財 (建物)	株式会社寺田本家醸造蔵	神崎本宿1964	(株)寺田本家	H11.7.21	1棟
	2	天然記念物	神崎の大クス	神崎本宿1944	神崎神社	T15.10.10	1樹
県	1	天然記念物	神崎森	神崎本宿1944他	神崎神社	S10.8.23	
	2	天然記念物	神崎のオハツキイチョウ	神崎本宿96	神崎町	S40.4.27	1樹
	3	史跡	西の城貝塚	並木671	神崎町	S41.12.2	
	4	有形文化財 (書物)	神崎神社文書	神崎本宿1944	神崎神社 (県立中央博物館 大利根分館に寄託)	S45.4.17	1巻
	5	有形文化財 (書物)	神宮寺文書	並木642	神宮寺 (県立中央博物館 大利根分館に寄託)	S45.4.17	2箱
	6	有形文化財 (彫刻)	木造十一面観音立像	並木642	神宮寺	S63.3.30	
町	1	天然記念物	古原八幡神社巨木群	古原甲50他	八幡神社	S52.3.2	
	2	有形文化財 (建物)	武田八幡宮本殿	武田541-1	武田区	S56.8.5	
	3	有形文化財 (建物)	並木神宮寺観音堂	並木642	神宮寺	S59.3.8	
	4	有形文化財 (建物)	並木神宮寺仁王門	並木642	神宮寺	S59.3.8	
	5	有形文化財 (歴史資料)	郡台公会堂板碑	郡1619	宝珠院	S62.11.10	

資料：教育委員会

9. 厚 生

1. 保健対策事業実施状況

(1) 健康相談

	健康相談	
	実施回数	人数(延)
平成17年度	12	24
18	12	39
19	13	56
20	12	63
21	12	54

(2) 各種検診

	肺がん検診			胃がん検診		
	満40歳以上			満40歳以上		
	対象者	受診者	受診率	対象者	受診者	受診率
平成17年度	2,369	903	38.1	2,369	656	27.7
18	3,998	998	25.0	3,998	614	15.4
19	4,032	980	24.3	4,032	506	12.5
20	4,072	719	17.7	4,072	567	13.9
21	4,130	816	19.8	4,130	596	14.4

区分	大腸がん検診			子宮がん検診			乳がん検診		
	満40歳以上			満30歳以上			満20歳以上		
	対象者	受診者	受診率	対象者	受診者	受診率	対象者	受診者	受診率
平成17年度	2,369	627	26.5	2,036	508	25.0	1,302	512	39.3
18	3,998	584	14.6	2,756	514	18.7	2,457	525	21.4
19	4,032	518	12.8	2,768	536	19.4	2,467	527	21.4
20	4,072	573	14.1	2,751	560	20.4	2,449	576	23.5
21	4,130	635	15.4	2,742	617	22.5	2,449	623	25.4

資料：保健福祉課

※18年度から対象者は対象年齢人口

※子宮がん検診対象者は変更しました

{ 平成16年度までは、満30歳以上
平成17年から満20歳以上

※乳がん検診は、平成19年度から予約制

2. 医療施設及び薬局数

病院		一般診療所		歯科診療所	薬局数
施設数	病床数	施設数	病床数		
1	29	1	0	2	3

(平成21年4月1日現在)

5. 年次別死因順位

資料：千葉県衛生統計年報

区分	総数	1位		2位		3位	
		死因	死亡数	死因	死亡数	死因	死亡数
平成17年	67	悪性新生物	19	脳血管疾患	12	心疾患	7
18	69	悪性新生物	22	心疾患	11	老衰	9
19	69	悪性新生物	20	心疾患	14	脳血管疾患 肺炎	7
20	69	悪性新生物	19	心疾患	13	脳血管疾患 肺炎	7
21	77	悪性新生物	20	脳血管疾患 肺炎	14	心疾患	12

3. 母子保健事業実施状況

(1) 妊娠届出(母子手帳交付数)

区分	妊娠届出週数					妊婦年齢			
	満11週未満	12～19週	20～27週	28週以上	不明	交付数	20歳未満	20～34歳	35歳以上
平成17年	26	5	3	0	-	25	2	16	7
18	24	7	2	0	-	30	4	24	2
19	28	8	2	0	-	35	1	26	8
20	28	2	0	0	0	30	2	24	4
21	34	4	1	0	3	41	1	29	11

区分	出生数		全国	千葉県	神崎町
	合計	低出生体重時 2500g以下			
平成17年度	39	-	1.26	1.22	1.06
18	40	-	1.32	1.23	1.17
19	30	-	1.34	1.25	0.86
20	41	4	1.37	1.29	1.22
21	23	2	1.37	1.31	0.74

(2) 乳幼児健診

区分	4ヶ月児健診			11～12ヶ月児健診		
	対象者	受診者	受信率	対象者	受診者	受信率
平成17年度	44	41	93.2	48	43	89.6
18	35	30	85.7	40	35	87.5
19	40	31	77.5	48	31	64.6
20	39	38	97.4	38	36	94.7
21	29	27	93.1	37	36	97.3

※神崎町では、9ヶ月相談は実施しておらず11～12ヶ月児健診として実施

区分	1歳6ヶ月児健診			3歳児健診		
	対象者	受診者	受信率	対象者	受診者	受信率
平成17年度	47	42	89.4	52	41	78.8
18	47	41	87.2	53	48	90.6
19	41	33	80.5	63	46	73.0
20	42	41	97.6	47	41	87.2
21	35	31	88.6	44	42	95.5

資料：保健福祉課

4. 予防接種事業

区分 年度	BCG	三種混合(DPT)	二種混合(DT)	日本脳炎	ポリオ
	接種者	接種者	接種者	接種者	接種者
平成20年度	40	166	59	42	51
21	36	130	66	60	65

資料：保健福祉課

6. 介護保険の状況

(各年4月1日現在)

区分	認定者数			居宅介護サービス利用者数	介護施設入所者数
	合計	1号被保険者	2号被保険者		
平成17年度	228	220	8	117.6	41
18	221	214	7	136.3	40
19	239	232	7	136.8	47
20	231	222	9	132	53
21	243	234	9	140	45

資料：保健福祉課

7. 保育所の状況

(各年4月1日現在)

区分	園数			定員	実人員 ※()	年齢別内訳						保育士数
	計	公	私			0	1	2	3	4	5	
平成17年度	2	2	0	180	148(9)	1	11	11	29	44	52	10
18	2	2	0	180	152(7)	3	10	19	29	46	45	10
19	2	2	0	180	159(15)	2	8	15	35	52	47	10
20	2	2	0	180	129(2)	1	3	9	25	41	50	10
21	2	2	0	180	137(11)	3	5	11	26	46	46	10

※()内は、町外からの入所人員を再掲。

資料：保健福祉課

8. 老人クラブの加入状況

(各年4月1日現在)

区分	クラブ数	会員数	65歳以上	加入率 (%)
平成17年度	16	767	1,571	48.8
18	16	761	1,631	46.7
19	16	727	1,678	43.3
20	16	710	1,692	41.9
21	16	676	1,746	38.7

資料：社会福祉協議会

9. 身体障害者手帳交付者数

(各年度末現在)

区分	総数	視覚障害	聴覚・平衡機能	音声言語	肢体不自由	内部障害
平成17年度	203	16	15	0	124	48
18	204	17	15	0	118	54
19	209	17	14	0	120	58
20	214	16	15	0	125	58
21	220	16	15	0	125	64

資料：保健福祉課

10. 国民年金の加入状況及び給付状況

(1) 加入状況

区 分	被保険者	内 訳			収納率	保険料 免除者	免除率
		1号加入	任意加入	3号加入			
平成18年度	1,682	1,184	10	488	61.5	214	18.1
19	1,651	1,148	13	490	60.4	211	18.4
20	1,539	1,048	15	476	59.6	196	18.7
21	1,531	1,041	17	473	58.0	205	19.7

(2) 給付状況

(単位：千円)

区 分	総 額		老齢給付		障害給付		遺族給付	
	件数	給付額	件数	給付額	件数	給付額	件数	給付額
平成18年度	1,655	964,135	1,566	903,648	68	60,487	21	15,908
19	1,683	995,398	1,590	932,733	71	62,665	22	16,059
20	1,755	1,053,222	1,653	985,181	77	68,041	25	17,487
21	1,793	1,090,958	1,691	1,022,689	78	68,269	24	15,775

資料：町民課

11. 国民健康保険の加入状況及び給付状況

(1) 加入状況

区 分	総人口 (年度末)	加入者 A	加入率 (%)	特別会計 歳入決算額 B (千円)	1人当たり 財政規模 B/A(円)
平成17年度	6,761	2,225	32.9	625,333	281,049
18	6,752	2,240	33.2	668,938	298,633
19	6,692	2,170	32.4	750,132	345,682
20	6,656	2,149	32.3	701,790	273,504
21	6,597	2,187	33.2	775,080	354,403

(2) 給付状況

(単位：千円)

区 分	総 額	療養給付	療養費	高 額 療養費	出産育児 一時金	葬祭費	1人当たり 給付額 (円)
平成17年度	418,772	367,907	5,085	39,380	2,400	4,000	188,212
18	451,564	395,277	8,936	39,301	3,500	4,050	201,368
19	474,687	421,086	8,212	40,589	2,450	2,350	218,750
20	474,687	376,785	7,322	37,249	3,500	350	197,862
21	425,206	412,350	7,236	42,786	1,610	750	212,496

※ 1人当たり給付額 = $\frac{\text{給付総額}}{\text{加入者}}$

資料：町民課

12. 後期高齢者医療制度の加入状況及び給付状況

(1) 加入状況

区 分	総人口 (年度末)	加入者 A	加入率 (%)	特別会計 歳入決算額 D (千円)	1人当たり 財政規模 B/A(千円)	一般会計より 繰入金 (千円)	一般会計 依存率 (%)
平成17年度	6,761	922	13.6	552,268	599	38,984	7.1
18	6,752	854	12.6	483,875	567	33,093	6.8
19	6,692	869	13.0	574,594	661	64,836	11.3
20	6,656	896	13.5	69,195	77	12,818	18.5
21	6,597	907	13.7	53,193	59	13,727	25.8

(2) 給付状況

区 分	件 数	受診日数	給付額 (千円)	1件当たり 給付額(円)	1人当たり 給付額(円)
平成17年度	22,541	46,727	546,363	24,239	592,585
18	22,680	44,155	478,132	21,082	559,874
19	22,940	46,775	569,317	24,818	655,140
20	20,964	49,427	485,263	29,858	698,612
21	23,535	39,076	555,609	36,570	619,408

※ 1人当たり給付額 = $\frac{\text{給付額}}{\text{加入者}}$

資料：町民課

10. 建設・水道・環境衛生

1. 国・県道の状況

(平成20年4月1日現在) 単位：m

路線名	神 崎 町 分					
	実延長	舗装済延長	舗装率 (%)	改良済延長	改良率 (%)	
国道356号線	5,794	5,794	100.0	5,794	100.0	
国道356号線バイパス	3,706	3,706	100.0	3,706	100.0	
県道	江戸崎神崎線	1,640	1,640	100.0	1,640	100.0
	郡停車場大須賀線	5,016	5,016	100.0	4,028	80.3

資料：香取地域整備センター

2. 町道の状況

(各年3月31日現在) 単位：km

区分	実延長	舗装済延長	舗装率 (%)	改良済延長	改良率 (%)
平成15年	87,576	80,055	91.41	57,089	65.19
平成16年	87,576	80,055	91.41	57,089	65.19
平成17年	87,577	80,055	91.41	57,089	65.19
平成18年	87,577	80,055	91.41	57,089	65.19
平成19年	91,558	84,682	92.49	61,236	66.88
平成20年	96,858	90,350	93.28	66,618	68.78

資料：まちづくり課建設係

3. 上水道の状況

(各年3月31日現在) 単位：km

区分	行政区域内人口 (登録人口)	給水区域内人口 A	給水人口 B	普及率 B/A	給水量			導送配水管延長
					年間総給水量 (m ³)	1日最大給水量 (m ³)	1日平均給水量 (m ³)	
平成17年	6,833	7,130	5,150	72.2	511,297	1,856	1,400	74,269
平成18年	6,859	7,161	5,199	72.6	525,640	1,760	1,440	78,864
平成19年	6,852	7,150	5,265	73.6	537,925	1,908	1,474	78,864
平成20年	6,788	7,075	5,235	74.0	583,942	2,104	1,595	78,864
平成21年	6,752	7,040	5,189	73.7	588,203	2,063	1,612	78,864
平成22年	6,712	6,995	5,205	74.4	597,743	1,961	1,638	78,864

資料：まちづくり課水道

4. ゴミ処理状況

単位：人、t

区 分	処理人口	年間総 排出量	年間総 収集量	年 間 処 理 量			1日平均 処 理 量	自 家 処 理 量
				焼 却	埋 立	資 源 化		
平成17年度	6,754	1,953	1,953	1,715	365	141	7.1	0
18	6,779	1,832	1,832	1,597	355	133	6.5	0
19	6,718	1,892	1,892	1,639	359	123	6.8	0
20	6,673	1,933	1,933	1,623	341	122	7.6	0
21	6,638	1,805	1,805	1,562	350	140	7.1	0

※1日平均処理量は年間稼働日数で算出。
H17年度271日、H18年度284日、H19年度279日
H20年度253日、H21年度255日

資料：一般廃棄物処理事業実態調査

5. し尿処理状況

単位：kl

区 分	処理人口 (汲取り)	年間総 排出量	年間総 収集量	処 理 場 処 理 量	1日平均 処 理 量	自家処理量	
						し尿浄化 槽	その他
平成17年度	670	3,978	540	540	1.7	1,905	1,533
18	584	3,938	574	574	1.6	1,880	1,484
19	507	2,994	484	484	1.3	1,937	573
20	531	2,417	468	468	1.3	1,949	0
21	528	2,378	399	399	1.1	1,979	0

※1日平均処理量は年間稼働日数で算出。各年度365日

資料：一部事務組合資料

1 1. 運輸・公安

1. 下総神崎駅1日平均運輸状況(普通・定期)

単位：人

区分	計	普通	定期
平成17年	1,102	232	870
平成18年	1,070	230	840
平成19年	1,068	230	838
平成20年	1,040	231	809
平成21年	1,022	239	783

資料：千葉県統計年鑑

2. 循環バス利用者数

(各年3月31日現在)

区分	運行日数	中央ルート	北ルート	南ルート	合計
平成19年度	246	1,739	1,104	1,675	4,518
平成20年度	244	1,679	1,918	1,655	5,252
平成21年度	244	2,533	3,102	2,258	7,893

平成17年4月11日運行開始

資料：まちづくり課

3. 自動車車種別保有台数

(各年3月31日現在)

区分	総数	貨物自動車			乗合自動車	乗用自動車		特殊用途自動車	小型二輪自動車	軽自動車
		普通車	小型車	被けん引車		普通車	小型車			
平成17年	3,531	117	311	-	9	1,136	1,791	66	101	1,469
平成18年	3,540	119	304	-	9	1,148	1,790	69	101	1,518
平成19年	3,537	124	289	-	9	1,169	1,771	71	104	1,588
平成20年	3,498	119	278	-	9	1,161	1,746	74	111	1,669
平成21年	3,443	119	257	-	9	1,161	1,717	69	111	1,755

※総数に、軽自動車は含まない。軽自動車には、軽二輪車は含まない。資料：千葉県統計年鑑

4. 軽自動車税課税台数

(各年4月1日現在)

区分	総数	原動機付自転車				軽自動車				小特殊	二輪の小型自動車	ボートトレーラー
		50cc以下	51~90cc	91~124cc	ミニカー	二輪	四輪以上					
							乗用	貨物				
平成17年	2,682	483	19	16	3	66	695	710	593	94	3	
平成18年	2,704	475	23	17	4	70	746	707	565	94	3	
平成19年	2,734	472	17	15	7	67	812	708	536	96	4	
平成20年	2,817	465	21	22	4	64	880	726	527	104	4	
平成21年	2,883	469	21	23	4	67	956	726	511	104	2	

資料：町民課

5. 消防力の状況

区 分		平成17年	平成18年	平成19年	平成20年	平成21年	
消防本部・署	本部署を併設	1	1	1	1	1	
	分 署	5	6	6	6	6	
	消防吏員(実員)	172	227	232	232	240	
	消防ポンプ自動車	9	10	11	13	14	
	化学車	4	4	4	4	3	
	救急自動車	5	8	9	9	9	
消防団	分 団	2	2	2	2	2	
	団員(非常勤)	215	215	207	207	185	
	消防ポンプ自動車	1	1	1	1	0	
	小型動力ポンプ	14	14	14	14	14	
消防水利	消 火 栓	65	65	65	65	65	
	防火水利	40 m 以上	81	83	83	83	83
		20～40 m 未満	34	34	34	34	34
火災	火災発生件数	10	7	1	10	6	
救急	救急車数	1	1	1	1	1	
	出動回数	310	289	291	272	248	

資料：香取広域市町村圏事務組合消防本部、成田市消防本部

6. 種類別火災発生件数

区 分	総 数	建 物	林 野	車 両	そ の 他
平成17年	10		1		9
平成18年	7		2		5
平成19年	1				1
平成20年	10	5			5
平成21年	13	8		1	4

資料：香取広域消防本部、成田市消防本部

7. 事故種類別救急車出動件数

区 分	総 数	火災 事故	自然 災害	水難	交通 事故	労働 災害	運動 競技	一般 負傷	加害	自損 行為	急病	その他
平成17年	310				19	3	0	30	1	1	136	120
平成18年	289			1	14	3		20	1	5	145	100
平成19年	291				22	6		34	1	5	130	93
平成20年	272	3			21	3	1	32	1	2	136	73
平成21年	248			1	20	2	1	18		6	147	53

資料：香取広域消防本部、成田市消防本部

8. 交通事故発生状況

区 分	人身事故 発生状況	死傷者総数	死傷者数		物損事故 発生件数
			うち死 亡者数	うち傷 者数	
平成15年	22	27	1	26	110
平成16年	33	38	0	38	103
平成17年	24	29	0	29	95
平成18年	20	22	1	21	107
平成19年	19	29	0	29	93

資料：香取警察署

9. 交通災害共済加入及び給付状況

区 分	加入			給付	
	総数	一般会員	集団会員	件数	金額(円)
平成15年	1,383	529	854	1	30,000
平成16年	1,365	511	854	0	0
平成17年	1,335	481	854	3	115,000
平成18年	1,317	470	847	0	0
平成19年	1,271	424	847	0	0

資料：総務課

1 2 . 財 政

1. 普通会計歳入歳出決算額

(1) 歳入

単位：千円

区 分	平成19年度		平成20年度		平成21年度	
	金額	構成比(%)	金額	構成比(%)	金額	構成比(%)
町 税	826,222	32.7	844,598	31.9	795,882	28.4
地 方 譲 与 税	35,157	1.4	35,845	1.4	35,680	1.3
利 子 割 交 付 金	2,814	0.1	2,744	0.1	2,266	0.1
配 当 割 交 付 金	3,046	0.1	1,294	0.0	1,030	0.0
株式等譲渡所得割交付金	2,175	0.1	428	0.0	534	0.0
地方消費税交付金	58,215	2.3	54,934	2.1	57,977	2.1
ゴルフ場交付金	16,617	0.7	18,067	0.7	17,655	0.6
特別消費税交付金	0	0.0	0	0.0	0	0.0
自動車取得税交付金	23,579	0.9	20,110	0.8	13,934	0.5
地方特例交付金	6,880	0.3	12,215	0.5	14,222	0.5
地 方 交 付 税	781,693	30.9	807,010	30.4	860,488	30.7
内						
内 普 通	700,397	27.7	724,333	27.3	781,196	27.9
内 特 別	81,296	3.2	82,677	3.1	79,292	2.8
小 計	1,756,398	69.5	1,797,245	67.8	1,799,668	64.2
交通安全対策特別交付金	1,111	0.0	1,034	0.0	1,044	0.0
分担金及び負担金	18,666	0.7	14,959	0.6	10,479	0.4
使用料及び手数料	62,988	2.5	61,373	2.3	58,387	2.0
国 庫 支 出 金	75,213	3.0	108,990	4.1	305,588	10.9
県 支 出 金	81,743	3.2	83,577	3.2	85,427	3.0
財 産 収 入	11,975	0.5	2,385	0.1	2,454	0.1
寄 附 金	398	0.0	227	0.0	350	0.0
繰 入 金	87,096	3.4	131,406	5.0	8,284	0.3
繰 越 金	214,699	8.5	196,053	7.4	220,246	7.9
諸 収 入	115,947	4.6	140,149	5.3	135,022	4.8
町 債	104,000	4.1	114,000	4.3	177,000	6.3
合 計	2,530,234	100.0	2,651,398	100.0	2,803,949	100.0

資料：総務課

(2) 歳出(目的別)

単位:千円

区 分	平成19年度		平成20年度		平成21年度	
	金 額	構成比(%)	金 額	構成比(%)	金 額	構成比(%)
議 会 費	50,445	2.2	43,291	1.8	42,954	1.7
総 務 費	602,414	25.8	644,480	26.5	698,432	27.3
民 生 費	488,321	20.9	483,695	19.9	544,538	21.3
衛 生 費	245,060	10.5	238,479	9.8	249,934	9.8
労 働 費	75	0.0	75	0.0	75	0.0
農 林 水 産 業 費	54,862	2.4	54,147	2.2	64,992	2.5
商 工 費	3,052	0.1	3,549	0.1	16,789	0.7
土 木 費	117,319	5.0	193,379	8.0	143,312	5.6
消 防 費	132,560	5.7	133,087	5.5	137,631	5.4
教 育 費	224,337	9.6	227,411	9.4	254,032	9.9
災 害 復 旧 費	—	—	—	—	—	—
公 債 費	415,736	17.8	409,559	16.8	401,701	15.7
諸 支 出 金	—	—	—	—	—	—
前年度繰上充用	—	—	—	—	—	—
合 計	2,334,181	100.0	2,431,152	100.0	2,554,390	100.0

資料:総務課

(3) 歳出(性質別)

単位:千円

区 分	平成19年度		平成20年度		平成21年度	
	金 額	構成比(%)	金 額	構成比(%)	金 額	構成比(%)
人 件 費	627,397	26.9	615,209	25.3	620,096	24.3
うち職員給	405,473	17.4	394,656	16.2	389,645	15.3
扶 助 費	129,404	5.6	130,097	5.4	135,128	5.3
公 債 費	415,736	17.8	409,559	16.8	401,701	15.7
内 元利償還金	415,736	17.8	409,559	16.8	401,701	15.7
内 一時借入金利息	—	—	—	—	—	—
義務的経費小計	1,172,537	50.3	1,154,865	47.5	1,156,925	45.3
物 件 費	304,150	13.0	304,781	12.5	362,629	14.2
維持補修費	9,755	0.4	9,039	0.4	11,416	0.4
補助費等	385,926	16.5	380,162	15.6	499,059	19.5
經常的 貸付金等	—	—	—	—	—	—
經常的 繰出金	175,249	7.5	164,207	6.8	182,923	7.2
經常的経費小計	2,047,617	87.7	2,013,054	82.8	2,212,952	86.6
積 立 金	167,710	7.2	212,870	8.8	144,816	5.7
投資及び出資金・貸付金	0	0.0	420	0.0	120	0.0
繰出金(經常的繰出金を除く)	3,765	0.2	4,798	0.2	27,714	1.1
前年度繰上充用	—	—	—	—	—	—
投 資 的 経 費	115,089	4.9	200,010	8.2	168,788	6.6
うち人件費	29,518	1.3	29,803	1.2	28,945	1.1
内 普通建設事業費	115,089	4.9	200,010	8.2	168,788	6.6
内 補助	3,534	0.1	2,436	0.1	12,773	0.5
内 単独	111,555	4.8	197,574	8.1	156,015	6.1
内 災害復旧事業費	—	—	—	—	—	—
内 失業対策事業費	—	—	—	—	—	—
合 計	2,334,181	100.0	2,431,152	100.0	2,554,390	100.0

資料:総務課

2. 町税徴収実績 (現+滞)

単位:千円

区 分	平成19年度		平成20年度		平成21年度	
	金額	構成比(%)	金額	構成比(%)	金額	構成比(%)
町 民 税	451,037	54.6	462,557	54.7	427,725	53.6
個人町民税	284,907	34.5	301,931	35.6	295,613	37.0
法人町民税	166,130	20.1	160,626	19.1	132,112	16.6
固 定 資 産 税	322,579	39.0	330,103	39.1	316,593	40.0
軽 自 動 車 税	10,388	1.3	10,837	1.3	11,555	1.5
市町村たばこ税	41,402	5.0	41,098	4.9	40,006	5.0
特別土地保有税	792	0.1	—	—	—	—
合 計	826,198	100	844,597	100	795,882	100

資料：町民課

3. 特別会計歳入歳出決算額

単位：千円

区 分		平成19年度	平成20年度	平成21年度
国民健康保険 特別会計	歳 入	767,037	701,969	775,080
	歳 出	727,039	654,754	740,748
給食センター 特別会計	歳 入	72,925	72,486	73,162
	歳 出	71,617	70,784	69,245
老人保健 特別会計	歳 入	574,594	69,566	3,388
	歳 出	574,593	69,195	3,384
介護保険 特別会計	歳 入	376,793	398,031	415,005
	歳 出	366,135	385,619	398,533
水道事業会計	歳 入	162,795		
	歳 出	148,941		

資料：総務課

13. 公務員・選挙

1. 職種別職員数

(各年4月1日現在)

区 分	平成20年		平成21年		平成22年	
	人 数	構成比(%)	人 数	構成比(%)	人 数	構成比(%)
総 数	79	100.0	79	100.0	76	100.0
一 般 行 政 職	44	55.7	44	55.7	42	55.3
税 務 職	5	6.3	5	6.3	5	6.6
医 師 ・ 歯 科 医 師 職	—	—	—	—	—	—
薬 剤 師 ・ 医 療 技 術 職	1	1.3	1	1.3	1	1.3
看 護 ・ 保 健 職	3	3.8	3	3.8	3	3.9
福 祉 職	11	13.9	11	13.9	11	14.5
企 業 職	5	6.3	5	6.3	5	6.6
技 能 労 務 職	10	12.7	10	12.7	9	11.8
教 育 職	—	—	—	—	—	—

資料：総務課

2. 議会開催状況

区 分	議員定数	招集回数	会期日数	本会議 日数	提出議案数			請願陳情 件数
					総数	長	議員	
15	16	7	27	14	81	64	17	11
16	16	6	27	13	68	58	10	12
17	16	6	26	13	75	67	8	5
18	16	5	31	13	65	60	5	11
19	16(7月まで) 10(8月から)	6	25	13	51	44	7	11

3. 選挙人名簿登録者数

(各年9月1日現在)

区 分	計	男	女
平成17年度	5,465	2,720	2,745
18	5,521	2,760	2,761
19	5,543	2,770	2,773
20	5,528	2,759	2,769
21	5,529	2,775	2,754

4. 投票区別有権者数及び投票率

区 分	選挙日	第1投票区			第2投票区		
		当日 有権者数	投票数	投票率	当日 有権者数	投票数	投票率
町長選挙	H20.5.18	—	—	—	—	—	—
	H24.5.20	—	—	—	—	—	—
町議会議員	H19.7.29	3,073	2,467	80.28	2,425	1,834	75.63
	H23.7.24	2,911	2,130	73.17	2,519	1,608	63.83
衆議院議員	H21.8.30	3,016	2,222	73.67	2,503	1,758	70.24
	H24.12.16	2,861	1,904	66.55	2,571	1,494	58.11
参議院議員	H19.7.29	3,101	2,486	80.17	2,434	1,856	76.25
	H22.7.11	2,970	1,831	61.65	2,501	1,396	55.82
県知事	H21.3.29	3,006	1,703	56.65	2,463	1,214	49.27
	H25.3.17	2,850	1,310	45.96	2,559	922	36.03
県議会議員	H19.4.8	3,078	1,833	59.55	2,418	1,105	45.7
	H23.4.10	—	—	—	—	—	—

資料：選挙管理委員会

付 録

1. 町内官公署等一覧

<役場関係>

神崎町役場	神崎本宿163
総務課	72-2111
町民課(税務)	72-2112
町民課(住民)	72-2113
まちづくり課	72-2114
議会事務局	72-2115
出納室	72-2116

神崎ふれあいプラザ	神崎本宿96
教育委員会	72-1601
保健福祉課	72-1603
包括支援センター	72-1607

わくわく西の城	並木658	72-3180
まちづくり課水道	古原甲718-4	72-4545
古原浄水場	古原甲718-4	
町立神崎小学校	神崎本宿22	72-3041
〃 米沢小学校	新385	72-3070
〃 神崎中学校	神崎本宿260	72-3031
〃 神崎保育所	並木488-1	72-2058
〃 米沢保育所	新441	72-2810
神崎町学校給食センター	神崎本宿26	72-2041

<地区集会施設>

平成コミュニティセンター	神崎本宿1930-3	武田やすらぎの家	武田836-1
横町コミュニティセンター	神崎本宿1923	新集落センター	新333
出羽第4コミュニティセンター	神崎本宿590	毛成コミュニティセンター	毛成877
本宿コミュニティセンター	神崎本宿3110	古原コミュニティセンター	古原甲106-1
神宿コミュニティセンター	神崎神宿252	原宿コミュニティセンター	古原乙274-2
松崎コミュニティセンター	松崎744-2	植房農村館	植房658
向野集落センター	神崎神宿1074-2	立野コミュニティセンター	立野517
小松コミュニティセンター	小松337	大貫コミュニティセンター	大貫383-29
堺コミュニティセンター	小松703	郡やすらぎの家	郡1117-1
並木青年館	並木640	郡江口コミュニティセンター	郡788-1
今コミュニティセンター	今22	成城台コミュニティセンター	植房828-29
高谷コミュニティセンター	高谷54-4	四季の丘コミュニティセンター	四季の丘8-2

<県施設>

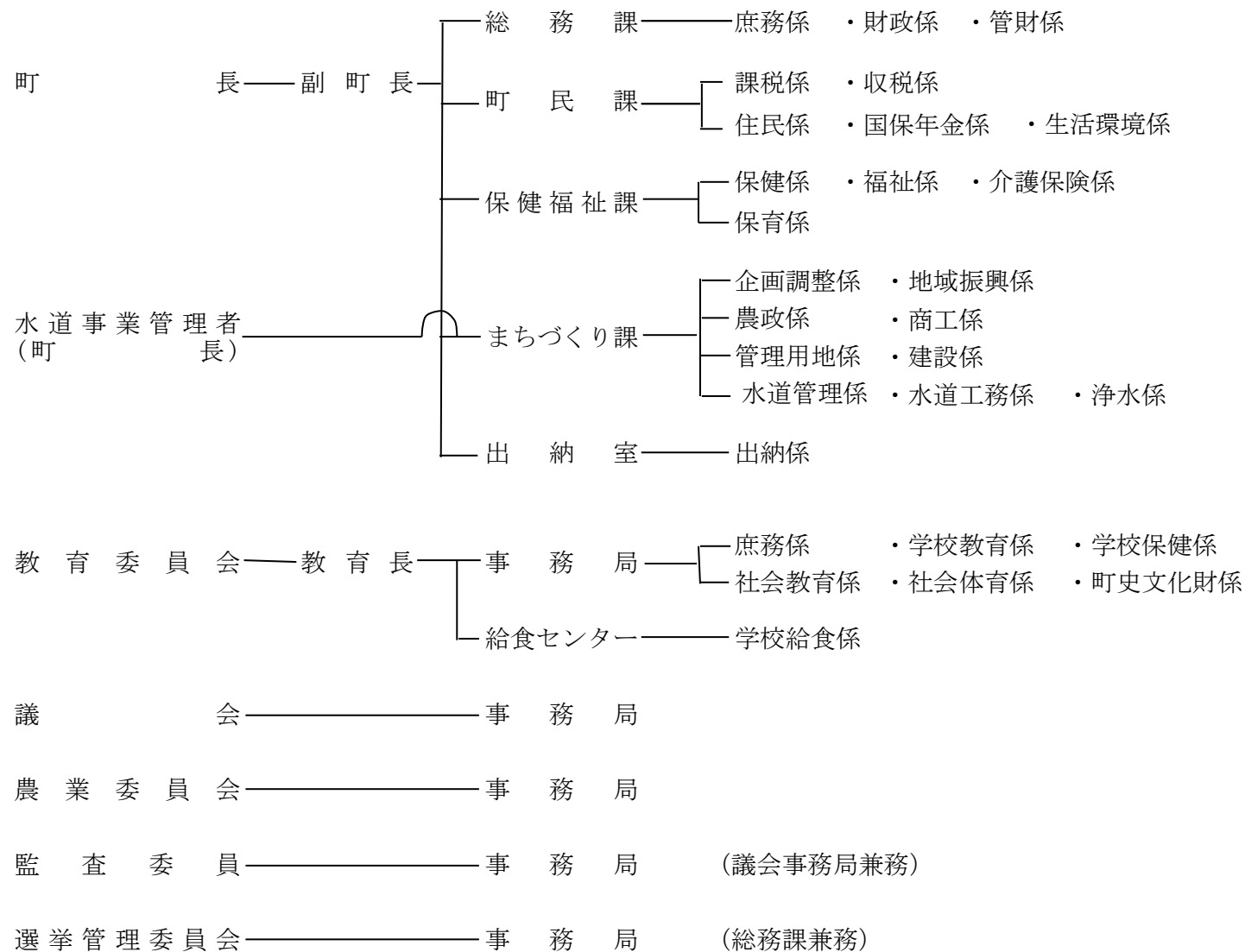
千葉県立香取特別支援学校	大貫383-13	72-2911
千葉県生涯大学校北総学園	神崎神宿54	72-4090

<その他>

香取警察署 神崎駐在所	神崎神宿680-29	72-3152
郡駐在所	郡649-1	72-2887
神崎郵便局	神崎本宿185-2	72-3001
JR下総神崎駅	郡1232-3	72-3052
北総西部衛生組合 北総斎場	神崎神宿1009-2	72-3166
神崎町社会福祉協議会	神崎本宿96	72-4031
神崎町商工会	神崎本宿158	72-2548

神 崎 町 行 政 組 織

平成22年4月1日



平成22年版

神 崎 町 統 計 書

(統計からみた神崎町)

発行 平成23年2月
編集 神崎町まちづくり課企画調整係
〒289-0292
香取郡神崎町神崎本宿163
電 話 0478-72-2114
FAX 0478-72-2110
ホームページ

<http://www.town.kozaki.chiba.jp>